

一人ひとりが主役！魅力育む

S A T O

# 里都なかい

まち  
広報

ぬくもりやすらぎのある里山と便利で快適な都市的環境が調和したまち

Pick up  
P.2-5

ご家庭の防災対策  
を再確認

## 震生湖誕生100年

震生湖は関東大地震により誕生した湖で、  
今年で誕生100年を迎えます。



目次

2-5	特集 ご家庭の防災対策を再確認！
6-9	里都まちニュース
10-13	特集 震生湖は今年、誕生100年
14-18	里都まちニュース
19-24	インフォメーション
25	新着図書 俳句
26	里都まちレポート

# ご家庭の防災対策を再確認！

## 大きな地震や風水害はいつ発生するか分かりません！

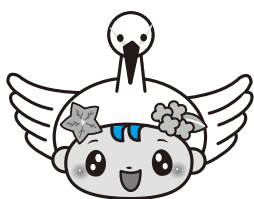
毎年、全国各地で大きな地震や大規模な風水害が発生し、甚大な被害を出している自然災害。

今年の5月には、日本国内において震度5弱以上の地震が6回も観測されました。これは、熊本地震が起きた2016年4月以来の多さになりました。



中でも5月5日に石川県能登地方で発生した地震は、震度6強という強い揺れを観測しました。この6強という地震の揺れは、人ははわないと動くことができず、固定していない家具のほとんどが移動し倒れ、耐震性の低い木造建物では倒壊するものが多くなる強さで、多くの被害が発生するとされています。

大雨などによる風水害はどうでしょうか。今年も6月に、梅雨前線の活動により線状降水帯が発生し、全国各地に大雨による被害をもたらしました。町内においては、大きな被害はなかったものの、総雨量220ミリ以上を観測し、一時、土砂災害警戒情報が発表されました。町では、町内4か所の避難所を開設、防災行政無線やSNSで災害情報を発信し、被害が予想される地域にお住まいの方や、心配な方に避難を呼びかけました。



大きな地震や、台風などの風水害はいつどこで発生するか分かりません。皆さんはご家庭でどのような防災対策をされていますか。

中井町の薬剤師による

### 暮らしの健康講座 vol.42



今回は  
健康的な睡眠  
の重要性  
について話します！

なかいまち薬局  
うるしばたしゅんすけ  
漆畑 俊哉 薬剤師

睡眠は私たちの健康にとって重要な要素で、長く眠るだけでなく、質を高めることが大切です。質の悪い眠りで、日中の眠気や集中力の低下、判断力の鈍化、イライラしやすくなるといった変化を自覚している方も多いのではないのでしょうか。

まずは朝起きたらカーテンを開け、太陽の光を浴びるように習慣化してください。そして、日中は、運動をするなど活動量をあげましょう。メリハリをつけた生活をしていれば、夜スムーズに眠りに入り、深く眠るということにつながります。

そして、**コーヒーや紅茶、エナジードリンクなど、カフェインが含まれた飲み物は、眠る4時間前からはできるだけ摂取しないようにしてください。**

また、「お酒を飲むとよく眠れる」と勘違いしている人が多いのですが全くの誤解です。たしかに、一時的には眠くなり、スッと眠れます。しかし、**睡眠は全体的に浅くなり、途中で何度も目が覚めてしまいますので、飲酒はほどほどにしてくださいね。**

ぜひ健康的な睡眠の重要性を理解し、より良い日常生活をお送りください。

また、気になる症状がありましたら、かかりつけの薬剤師や医師へご相談ください。

健康的な睡眠の重要性について、更に詳しく知りたい方はこちら！→



# 中井町総合防災訓練

## 8月27日(日)

大規模災害を想定した防災訓練を実施します。

今年、「比奈窪」「松本下」「松本上」「岩倉」「雑色」「鴨沢」「藤沢」自主防災会(自治会)を重点地区に指定し、中井中学校で実施します。重点地区以外の自主防災会においては、各自主防災会の予定に沿って訓練を実施します。

今年度は、起震車による地震体験訓練、N-TT災害伝言ダイヤル使用訓練などを行います。

ご家庭において、事前の防災対策を行うことは、ご自身やご家族を守るためにも重要なことです。総合防災訓練に参加していただくとともに、この機会にご家庭の防災対策を再確認し、いつ発生するかわからない災害に備えましょう。

※8月27日(日)午前7時30分に訓練開始のサイレン放送をします。

※訓練開始時間は自主防災会ごとに異なります。

### 【ご家庭の防災対策を確認しましょう】

#### ・非常持出品を準備しましょう

家族で話し合い、必要なものをリュックサックなどに入れていつでも持ち出せるようにしておけば、いざという時の避難に有効です。

#### ・食品の備蓄をしましょう

最低でも家族3日分の食品、飲料水を備蓄しておきましょう。

#### ・家具が転倒しないように固定しましょう

大きな地震が発生した際、家具の固定をしておけば怪我のリスクを大幅に軽減させることができ、避難経路の確保にも繋がります。

#### ・家族間の連絡手段、避難場所を確認しましょう

町が作成した「土砂災害・洪水ハザードマップ」で避難所の場所や避難ルートを確認しましょう。また、家族とはぐれた場合の連絡手段や集合場所、災害情報の収集方法を確認しておくことも大切です。



町ホームページ ID 2044

問合せ

地域防災課 ☎(81)11110

## 過去の防災訓練の様子



避難訓練



消火訓練

### 町を守る消防団、ホース中継訓練を実施しました

6月18日(日)、町内の砂利採取場をお借りして、山林火災を想定した消防団のホース中継訓練を実施しました。

消防団員は「自分たちのまちは自分たちの手で守る」という思いで、さまざまな訓練や広報活動を行っています。中井町消防団では、団員を随時募集しています。消防団活動に興味のある方は、地域防災課までお問い合わせください。



# 防災準備、できていますか？ 事前に備えましょう！

台風や大雨などの風水害は、事前に備えることができます。気象情報などに注意し、大雨などが予測される場合はあらかじめ準備をしておくことが大切です。

確認事項をチェックして、風水害に備えましょう。

## 【屋外の確認事項】

- 強風で飛ばされそうなものは家の中にしまう
- 雨戸や窓はしっかりと鍵をかける
- 自家用車の燃料は満タンにしておく
- 側溝に葉っぱなどが詰まっている場合は取り除く

## 【屋内の確認事項】

- 懐中電灯、乾電池式ラジオ、カセットコンロなどの非常用物品を確認する
- 窓ガラスに飛散防止フィルムを貼る
- スマートフォンやパソコンを充電する
- 万一の断水に備えて浴槽に水を貯めておく

## いざ避難！ どう動く？

避難行動をとるタイミングとして、早めに避難行動を取ることがとても大切です。雨の降り方や降水量を確認し、気象庁や町が発表する情報をこまめに入手しながら、早め早めの避難行動を心がけましょう。

## 【避難する前の確認事項】

- ガスの元栓を閉める
- 電気のブレーカーを落とす
- 戸締りをしっかりと行う
- 避難ルート、家族間の安否確認方法を再確認する

## 【非常持出品の例】

- 貴重品  飲料水  食料品  救急用品
- ヘルメット  懐中電灯  防災頭巾
- マスク  軍手  携帯ラジオ
- 携帯電話充電器  モバイルバッテリー
- 着替え  タオル  洗面用具
- こども用品  生理用品  持病の薬

## 河川の氾濫など浸水害からの避難

- 動きやすい服装で避難する  
非常持出品などはリュックサックに入れ、両手が使えるようにしましょう。長靴は動きづらくなるので、運動靴で避難しましょう。
- 足元をよく確認し行動する  
水の濁りにより足元がわかりにくくなります。側溝や段差などに注意し、一步一步確実に歩くようにしましょう。
- 車の避難は危険です  
深みにはまってドアが開かなくなったり、エンジンが止まり、車ごと流されることも考えられます。
- 逃げ遅れた場合は  
浸水が進み、ほかの場所に避難をすることが難しいときは、同じ建物の2階以上の安全な場所に避難し、救助を待ちましょう。

## がけ崩れなど土砂災害からの避難

- 前兆現象に注意する  
がけから小石が落ちてくる、がけに亀裂が入るなどの前兆現象に気づいたら、避難指示などが出されていなくても早めに避難しましょう。
- 逃げ遅れた場合は  
外にでることが危険な場合は、斜面から一番離れた2階以上の部屋に避難しましょう。


状況ごとの対応も確認しましょう！





# 正しい情報を避難に役立てましょう！

防災情報は、いろいろな方法で取得できます。防災行政無線の情報や、気象庁などのホームページから正しい情報を入手して、自身の避難行動に役立ててください。



## 気象庁のホームページ…気象警報や土砂災害の危険度など

災害情報	内容	備考
気象警報・注意報	市町村ごとに発表される気象警報などを確認できます。	<a href="https://www.jma.go.jp/jma/index.html">https://www.jma.go.jp/jma/index.html</a> 
キキクル	土砂災害、浸水害、洪水災害の危険度の高まりを確認できます。	
記録的短時間大雨情報	現在の降雨が土砂災害や浸水害、河川の洪水災害につながるような、まれにしか観測しない雨量であることをお知らせします。	
雨雲の動き	1時間先までの降水分布、雷の活動度などの予報を確認できます。	

## 神奈川県ホームページ…町内の降雨量や河川の水位情報など

災害情報	内容	備考
雨量水位情報	現在の降雨量や河川の水位、河川の監視カメラを確認できます。町内では、2地点の降雨量と、中村川、藤沢川の水位、河川のライブカメラ映像を確認できます。	 <a href="https://www.pref.kanagawa.jp/sys/suibou/web_general/suibou_joho/">https://www.pref.kanagawa.jp/sys/suibou/web_general/suibou_joho/</a>
土砂災害情報ポータル	土砂災害の危険のある区域の検索や、土砂災害警戒情報の発表状況を確認できます。	 <a href="https://dosyasaigai.pref.kanagawa.jp/website/kanagawa/gis/index.html">https://dosyasaigai.pref.kanagawa.jp/website/kanagawa/gis/index.html</a>

## 町からの情報発信…防災行政無線や SNS など

種別	内容	備考
防災行政無線 屋外子局	町内各地区に設置している屋外スピーカーから放送を行います。	聞き逃した時は、電話で確認できます。 電話 0465-81-1117
防災行政無線 戸別受信機	自宅に取り付けることで、屋外スピーカーの放送を自宅内で聞くことができます。	設置を希望される方は地域防災課までご連絡ください。
防災行政無線 アプリ	屋外スピーカーの放送をスマートフォンから聞くことができます。無料のアプリをダウンロードしてください。	Android  iPhone/iPad 
各種 SNS LINE(ライン) Twitter(ツイッター) Facebook(フェイスブック)	中井町の災害情報、避難所開設情報などをリアルタイムでお知らせします。	LINE  Twitter  Facebook 
安全安心メール	中井町の災害情報、地域防犯情報をあらかじめ登録した携帯電話などへ電子メールで配信するサービスです。	
ヤフー防災速報	緊急地震速報や避難情報などの防災情報を、プッシュ通知で受け取ることができます。	

# 我が家の

# 耐震強度を

# 確認してみよう！

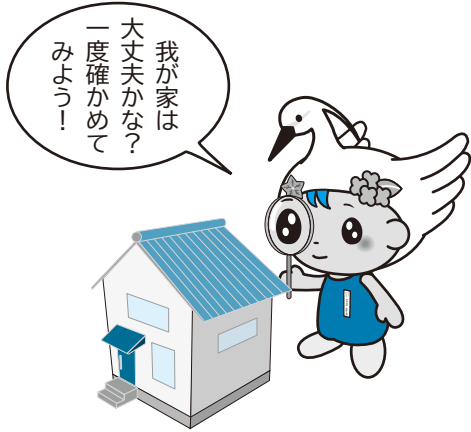
問合せ

まち整備課 ☎(81)3901

近年、全国で大規模な地震が多発しています。

町では、いつ起きてもおかしくない大地震に備えて、町民の皆さんが安心して生活できるよう、木造住宅の耐震診断・耐震改修費用への補助を行っています。

この機会に、ご自宅の耐震強度を確かめてみませんか。



まずは、耐震診断から

スタート

## 耐震診断 補助金

住宅の耐震診断に係る費用を補助します。ご自宅の耐震強度を確認しましょう。

### 補助対象要件

- ① 町民自らが所有し、かつ居住している木造住宅
- ② 昭和56年5月31日以前に建築されたもの（ただし、昭和56年6月1日以降増改築している建築物は、その規模により対象とならない場合があります）
- ③ 地上の階数が2以下で、在来軸組工法により建築されたもの

### 補助金額

診断費用の

**3分の2(上限4万円)**

補助対象となります！

耐震診断の結果、

- ・総合評点が1.0未満と診断されたもの

(耐震改修の場合は、昭和56年6月1日以降に増改築をしても補助対象)

## 耐震改修・シエルター 補助金

耐震診断の結果、総合評点が1.0未満と診断された場合、耐震改修工事または耐震シエルターの設置の費用を補助します。

### ① 耐震改修補助金額

耐震改修費用の

**2分の1(上限50万円)**

町内業者で施工すると上限アップ

**20万円上乗せで 合計70万円**

※これから中井町に居住する予定で、「中井町空き家活用推進事業補助金」の交付決定を受けた方も対象になります。

### ② 耐震シエルター補助金額

寝室など、一部屋だけ耐震性を高めることができる耐震シエルター・耐震ベッドの設置費を補助します。

設置費用の **2分の1(上限25万円)**

耐震改修と同時に行うリフォーム工事も補助対象

## リフォーム工事 補助金

リフォーム工事費用の

**2分の1(上限30万円)**

※これらの補助制度を利用される場合は、必ずまち整備課へ事前に相談ください

# 国民健康保険のお知らせ

問合せ

税務町民課 ☎(81)11114

## 課税限度額と軽減判定所得基準額が変わります

国民健康保険財政は、被保険者の高齢化や医療技術の高度化に伴い一人当たりの医療費は高額になる一方で、後期高齢者医療制度への移行などによる被保険者の減少などにより保険税の増収は見込めず、依然として厳しい財政状況にあります。今後も安定した国民健康保険制度を維持していくためには、健全な財政運営を図っていく必要があります。

今回の改正は地方税法施行令の改正に伴うもので、税負担の公平性の確保および低所得者層の税負担の軽減を図る観点から改正するものです。

## 課税限度額の引き上げ

	令和4年度	令和5年度
医療分	65万円	65万円 (変更なし)
後期高齢者 支援金分	20万円	22万円 (+2万円)
介護分	17万円	17万円 (変更なし)
合計	102万円	104万円 (+2万円)

【参考】課税限度額に達する目安  
※給与収入を有する単身世帯(40～64歳)の場合

	令和4年度	令和5年度
年収	約1,290万円～	約1,313万円～

## 低所得世帯に対する軽減の拡充

軽減割合	令和4年度所得基準額	令和5年度所得基準額
7割減	43万+ 10万円×(給与所得者などの人数-1)以下	43万+ 10万円×(給与所得者などの人数-1)以下
5割減	43万+ 28万5千円×(被保険者数※)+ 10万円×(給与所得者などの人数-1)以下	43万+ 29万円×(被保険者数※)+ 10万円×(給与所得者などの人数-1)以下
2割減	43万+ 52万円×(被保険者数※)+ 10万円×(給与所得者などの人数-1)以下	43万+ 53万5千円×(被保険者数※)+ 10万円×(給与所得者などの人数-1)以下

※同じ世帯の中で、国民健康保険から後期高齢者医療制度へ移行した方を含む。

## こんな時は必ず届出をしてください

次に該当する場合は、必ず14日以内に届出をしてください。

### 【国民健康保険に加入する場合】

- ・ 転入した時(前住所地で国保に加入していた場合)
- ・ 退職などにより勤め先の健康保険を抜けた時
- ・ 出産した時(社会保険に加入しない場合)

- ・ 生活保護を受けなくなった時(社会保険に加入しない場合)

### 【国民健康保険をやめる場合】

- ・ 転出する時(国保に加入している場合)
- ・ 勤め先の健康保険に加入した時
- ・ 国保加入者が死亡した時
- ・ 生活保護を受けるようになった時(国保に加入している場合)

### 【その他】

- ・ 住所が変わった時
- ・ 世帯主が変わった時
- ・ 保険証を紛失あるいは汚れる、破れるなどにより使えなくなった時



## 未病センター・なかい健康づくりステーションが充実しました！

コロナ禍で健康と運動の大切さが再認識されるようになり、令和4年度にバーチャルサイクルを導入しました。

今年度は、新たな健康器具としてトレッドミルを導入しました。

トレッドミルは、スピードや傾斜などを自由に變更でき、ランニングやウォーキングを楽しめます。天候を気にせず、ご家族やご友人と一緒に運動してみませんか。



トレッドミルはこんなことができます！

- ・ 足元のクッションは硬さを4段階変えられます。
- ・ 最高時速20キロメートル、最大傾斜15%。
- ・ 運動中の心拍や消費エネルギーを計測できます。
- ・ 自分好みの設定で運動ができるので、調子に合わせて運動ができます。

### 今後の予定

モニターに中井町内や世界の景色の映像が流れ、実際にそのコースを走ったり歩いたりしているような体験ができる設備を導入します。

10月より利用開始予定です。

問合せ

健康課 ☎(81)5546





# ながい健康づくりセンターモニタリングルーム

利用料無料！

## トレッドミルご利用時の注意事項

- ・トレッドミル 3台
  - ・バーチャルサイクル 3台
  - ・バランスブレード 3台
  - ・血圧、脈拍測定
  - ・体組成測定
  - ・体重・体脂肪・筋肉量・推定骨量  
基礎代謝量など
  - ・脳年齢測定
  - ・体力測定（要事前連絡）
  - ・握力・長座体前屈・片足立ちなど
  - ・ステップ運動用ステップ台
  - ・ウォーキング物品レンタル
  - ・ウォーキングポール・歩数計
  - ・保健師・栄養士の個別相談（要事前連絡）
- ・トレッドミルご利用の際は、必ず室内用運動靴を着用してください。
  - ・外履きでの使用はできません。（砂利や泥などが付着すると機器の故障につながるため）
  - ・また、室内履きの貸出は行っていません。
  - ・トレッドミルの使用には、安全キーが必要です。安全キーは、健康課でお渡ししています。利用を希望される方は、健康課窓口までお声かけください。
  - ・トレッドミルの利用時間は1回30分までです。



脳年齢や体組成計などを使って自身の身体の現状を知ろう



安全キー



場所 保健福祉センター1階  
 利用時間 平日9時～17時  
 (祝日および年末年始を除く)  
 利用料 全て無料。

# 震生湖は今年、 誕生100年

町の北部、秦野市との境にある「震生湖」は、大正12年（1923年）9月1日に発生した関東大地震により、付近の丘陵が崩落し市町境の小川（市木沢）がせき止められて誕生した湖です。  
誕生から今日まで、決壊することなく現存している大変貴重な震災遺構であり、この地震の規模の大きさを今に伝える地質遺産でもあり、その希少性から、令和3年には国登録記念物に登録されています。  
また、周辺は四季折々の姿を見せる緑豊かな自然環境や多様な動植物が生息する生態系があり、年間を通して町内外から多くの人が来訪する憩いの場ともなっています。

町では、誕生100年を迎えるにあたって、秦野市と連携して、訪問した人たちが湖畔や周辺を安全、快適に散策し、楽しんでもらえるように、ウッドチップ舗装の散策路や転落防止柵の設置など、周辺環境の整備に取り組んできました。

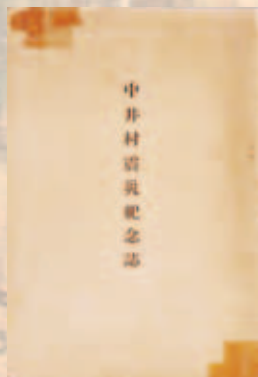


令和4年度に整備した  
ウッドチップ舗装の散策路



令和5年度は中井側進入路付近へ  
駐車場の整備を予定

今後も、自然環境の保全・学習活動や、震災の記憶や教訓の継承など、地域の生涯学習の場として活用していくとともに、観光資源としても活用するなど、地域の振興に活用していくこととしています。



中井村震災記念誌の  
複製事業



湖畔に立つ国登録  
記念物プレート

先人が守り続けてくれたこの貴重な自然環境に学び、「これからは私たちがこの地域の宝を、次の100年先まで守り引き継いでいきますように。」

# 地域の宝を、次の100年先まで 守り引き継いでいきますように



### ウォーキングイベントの実施

自然観察体験ウォーク、ノルディックウォーク、文化財めぐりウォーク、生物多様性ハイクなどで震生湖を訪れます。問合せ・申込みは生涯学習課まで。

問合せ

生涯学習課 ☎ (81) 3907

問合せ

産業振興課 ☎ (81) 1115



中部右衛門池遺跡（昭和初期）

### 震生湖今昔写真展

震生湖の今と昔の様子がわかる写真展を開催します。かつての風景に思いをはせてみませんか。

日時 8月10日（木）から8月31日（木）まで

場所 農村環境改善センター

エントランスホール

関東大震災から100年となる節目の年、震生湖を訪れ、改めて自然災害や防災について考える機会にするとともに、身近にある豊かな自然や生態系に触れてみてはいかがでしょうか。

# 里都まち♡なかい震生湖フォトコンテスト2023

令和5年1月16日から令和5年5月30日までの期間で、中井町と秦野市にまたがる「震生湖」の春と冬の写真を募集したところ、125件の応募がありました。たくさんのご応募ありがとうございました。入賞作品を掲載します。（@Instagramのアカウント名。Instagram以外の応募者は氏名。敬称略）



最優秀賞 @298sanae



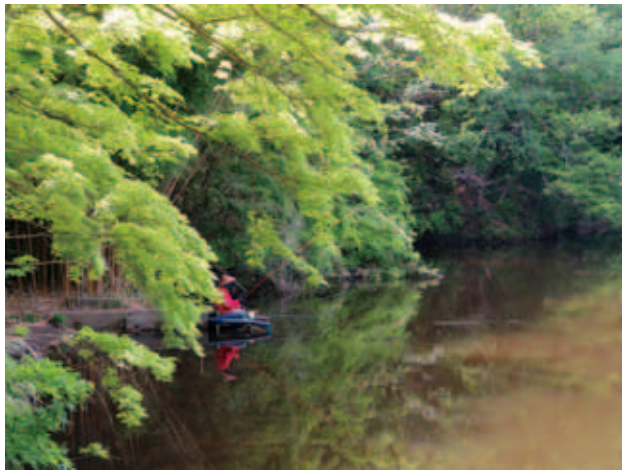
優秀賞 @katsu\_Pow0312



優秀賞 @harutarou



優秀賞 @katochinmnn



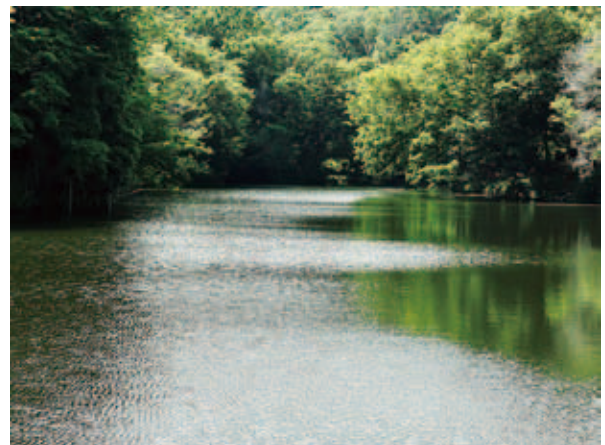
佳作 栗原正行



佳作 @emeraldgreenfrog



佳作 @ninom\_yy



佳作 @yasusi\_am

問合せ

生涯学習課 ☎ (81) 3907

# なかいファンミーティング



## 参加者募集！

参加無料

問合せ

企画課 ☎(81)1112

「中井町が好きな方」や「中井町の魅力を広めたい方」が集まり、一緒に中井町の魅力を発信していく「なかいファンミーティング」メンバーを募集します。  
 今回は、皆さんにアイデアを出していただきながら、横断幕と散策コースを作成します。  
 少しでも興味を持ったあなた、ぜひお気軽にご参加ください。

### ◆今回のテーマ

横断幕・懸垂幕に記載するメッセージ、デザイン  
 四季の散策コース作成について



中井町を満喫できる散策コースを考えよう



町内歩道橋などにある横断幕

### ◆開催概要

時期・回数

令和5年9月～令和6年3月の期間で全3回程程度

※多くの方に参加していただけるよう土日の午後に開催予定です。

所要時間

1回あたり1時間～2時間

会場

中井町農村環境改善センターまたは中井町役場など

### ◆募集案内

申込期日

令和5年8月18日(金)まで

応募資格

特にありません。

町内・町外問わずどなたでも応募できます。

募集人数

15名程度

※申込多数の場合は選考します。

結果は8月下旬～9月上旬に通知します。

申込方法

窓口、電話、ファックス、郵送、メールのいずれかの方法により、参加を希望される方の「氏名」「住所」「電話番号」を企画課までご連絡ください。(受付は平日8時30分から17時15分まで)

電話 (81)1112 FAX (81)1443

郵送先 〒259-0197 足柄上郡中井町比奈窪56

中井町企画課あて

メール kikaku@town.nakai.kanagawa.jp

参加者には地域通貨「きら」「なかまる」グッズをプレゼント！



# テレビ神奈川(tvk)「マイタウン情報」で 町内の情報を取得しよう！

町内の防災情報やイベント情報などをテレビ神奈川 (tvk) の「マイタウン情報」でご覧いただけます。以下の操作で簡単にご覧いただけますので、ご家庭のテレビでご確認ください。

## テレビの操作手順

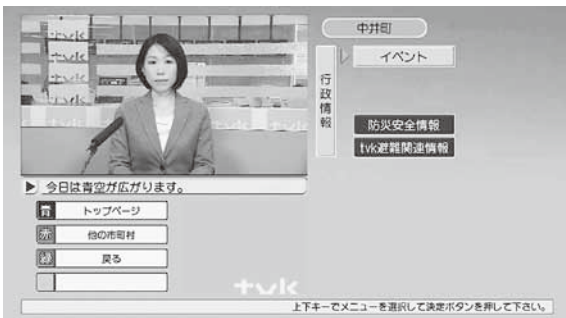
- 1 「電源」を押してテレビの電源を入れる。
- 2 リモコンの「3ch」を押して tvk にする。
- 3 リモコンの「dボタン」を押す。
- 4 d画面のメニューから「県内市町村情報」を選択しリモコンの「決定」を押す。
- 5 「足柄上」を選択しリモコンの「決定」を押す。
- 6 「中井町」を選択しリモコンの「決定」を押す。

さらに、便利に利用するために、テレビの「郵便番号設定」をしましょう。  
郵便番号設定が済んでいれば、リモコンの「dボタン」を押した後、リモコンの「緑」ボタンを押すだけで中井町(マイタウン) ページを見ることができます。



また、緊急性の高い災害情報が「dボタン」を押すだけで確認できるようになります。  
まだ郵便番号設定が済んでいない方は、ぜひ登録してください。登録方法は以下のとおりです。

- 1 「電源」を押してテレビの電源を入れる。
- 2 リモコンの「メニューボタン」を押す。
- 3 地域設定を選び、神奈川県を選択する。
- 4 郵便番号設定を選び、お住まいの郵便番号を入力する。



## 里都まち♡掲示板



過去の大会の様子

◆第29回里山俳句大会の参加者募集

中井町俳句協会では、俳句を通して町内はもちろん、町外の人とも交流、親睦を図り文化面からも賑わいのある「里都まちなかい」を目指し取り組んでいます。

本大会を開催するにあたり作品を募集します。優秀な作品は大会当日に表彰します。

【第1部 作品募集】

○応募規定

①兼題「新酒」「冬支度」

②本人が創作した未発表作品に限る

申 既定の投句用紙（農村環境改善センター、井ノ口公民館、境コミュニティセンター、パークゴルフ場で配架）に記入の上、9月29日（金）までに用紙に記載の住所に郵送

【第2部 俳句大会】

時 11月12日（日）10時〜

場 井ノ口公民館

費 2句一組1000円

問 中井町俳句協会 與名本真生  
☎090（3525）8928

町民の皆さんの投稿コーナーです。  
サークルなどの部員募集やご近所情報など、写真付きで掲載します。  
詳細はホームページでご確認ください。  
次の締め切り：9月1日（金）

問 地域防災課 ☎(81)1110



# マイナポイント・マイナンバーカード 出張申請サポートを実施します

井ノ口公民館でマイナポイントとマイナンバーカードの申請支援の出張サポートを神奈川県が実施します。事前予約は不要です。マイナンバーカード申請写真撮影、申請書作成を無料でサポートしますので、お気軽にお越しください。

日時 ①8月9日(水) 16時〜20時

②8月26日(土) 10時〜14時

③9月13日(水) 16時〜20時

④9月30日(土) 10時〜14時

場所 井ノ口公民館研修室

## 受付可能な手続きおよび持ち物

①マイナンバーカード申請に係る手続き

- ・個人番号カード交付申請書(QRコード付き)
- ・通知カード

※お持ちでない場合でも申請できます。

②マイナポイントに係る手続き

- ・マイナンバーカード
  - ・利用者証明用電子証明書の暗証番号(個人番号カード取得時に設定した4桁のもの)
  - ・ポイントを受け取るキャッシュレス決済の登録に必要な情報(事前登録が必要な決済サービスがあります)
  - ・公金受取口座に登録する預金口座の情報(公金受取口座の登録に参加する方のみ)
- ※マイナポイントの申込みは令和5年2月末までに申請された方までです。



## 出張サポート用コールセンター

☎0120(113)6888

問合せ

税務町民課 ☎(81)1114

# 「住民税非課税世帯向け臨時給付金」を支給します

電力・ガスをはじめとしたエネルギーや食料品価格などの物価高騰による住民税非課税世帯の負担を軽減するため、臨時給付金を支給します。

## 対象世帯

令和5年6月1日時点において中井町に住民票があり、同一世帯に属する全員の令和5年度住民税が非課税の世帯

## 支給額

1世帯当たり一律3万円

## 申請方法

対象世帯には、振込予定口座を記載した「給付要件確認書」を送付します。

○「給付要件確認書」が届いたら…

▼振込口座を確認し、確認書を返送してください。

○「給付要件確認書」に口座の記入がない、または別の口座で受け取りたい場合には…  
▼確認書に振込口座を選択または記入し、本人確認書類及び通帳などの写しを添えて返送してください。

○住民税非課税なのに「給付要件確認書」が届かない場合には…

▼令和5年1月2日以降に転入した場合や、世帯内に住民税未申告者がいる場合など、町が所得の状況を把握できていない場合、住民税申告などが必要な場合があります。

ご自身の世帯の状況の確認や申請方法などについては、役場総務課へお問い合わせください。

※6月1日時点で中井町に住民票がなかった場合、または1月2日以降に国外から帰国(転入)した場合は、給付金の支給対象外となります。

## 申請期間

令和5年11月30日まで

## 支給口

確認書の記載内容や添付書類に不備がない場合、確認書受領後1ヶ月以内に指定口座へお振込みします。

問合せ

総務課 ☎(81)1111



# ダイヤモンド富士を観察しよう！

中井町では毎年4月と9月に、気象条件がよければ富士山の山頂に太陽が沈む「ダイヤモンド富士」を観測することができます。9月の日程は以下のとおりです。観測場所、日程、時間は予測ですのでご了承ください。

9月5日(火)17時41分



9月5日(火)17時39分



9月8日(金)17時35分



9月9日(土)17時34分



参考アプリケーション：スーパー地形

## お盆期間中の医療機関診療日程

※診療日程に変更が生じる場合もありますので、医療機関へ連絡の上、受診してください。

医療機関	8月	7日	8日	9日	10日	11日	12日	13日	14日	15日	16日	17日	18日	備考
	月	月	火	水	木	金/祝	土	日	月	火	水	木	金	
りゅう医院 ☎(81) 0223	○	○	○	休	休	休	休	休	休	休	休	休	○	
朝長医院 ☎(81) 1118	○	休	休	休	休	休	休	休	○	休	休	休	○ 午後	
なかいファミリー クリニック ☎(81) 8822	○	○	○	○	休	休	休	休	○	○	○	○	○	
みつぼしクリニック ☎(80) 0404	予約制	予約制	予約制	予約制	休	休	休	休	予約制	予約制	予約制	予約制	予約制	
足柄上地区 休日急患診療所 ☎(83) 1800	休	休	休	休	休	○	休	○	休	休	休	休	休	
小山歯科医院 ☎(81) 0235	○	○	○	休	休	休	休	休	休	休	休	○	○	
朝長歯科医院 ☎(81) 1119	○	休	○	休	休	休	休	休	休	休	休	休	○	
加藤歯科クリニック ☎(81) 6480	○	○	○	休	休	休	○	休	休	休	休	○	○	
中井歯科診療所 ☎(81) 3540	○	○	○	○	休	休	休	休	休	休	○	○	○	
植村歯科医院 ☎(46) 8845	○	○	休	○	○	休	休	休	休	休	休	○	○	

○通常通り診察

町の文化財あれこれ 其の六十

## 米倉寺を建立した米倉一族

### 1. 米倉一族とは

米倉家に伝わる系図によると、米倉一族は甲斐源氏流れの武川衆（むかわしゅう）で身分は低かったとされています。

信継（のぶつぐ）の時に米倉を称したとされています。信継の子重継（しげつぐ）の時に、天文二十二年（一五八三年）村上義清との戦いで、刈谷原城攻略の際、信玄は初め城からの鉄砲に苦戦しました。しかし重継が考案した竹を束ねて盾にすることで、鉄砲の弾を防ぎ、城を落とすことが出来ました。以後鉄砲の弾除けとして広く使用されるようになりました。

信玄は重継を七人の足軽大将・旗本五人衆として厚遇したとされています。米倉家ではこの重継を初代としています。

### 2. 武田から徳川へ

天正三年（一五七五年）長篠の戦いで初代重継は死亡し、天正十年（一五八二年）武田氏滅亡後、二代目忠継の時に武川衆を率いて徳川家康に仕え甲州円井郷（つぶらいごう）を本領として与えられたとされています。

三代目種継は関が原、大坂の陣に武川衆を率いて参陣しています。その後家康の江戸への配置替えに伴い米倉一族も関東に移ってきました。この時種継は甲州円井郷から、地頭知行として、井口・二宮を知行することになり、現在の米倉寺の近くに居住したと伝えられています。町の文化財に指定されている五輪塔群が裏庭にある近藤家も、種継の家臣で、種継と共に甲斐から井口に移り、五輪塔群の一部は、共に戦い戦死した同僚の墓石を馬で運んできたと伝えられています。

### 3. 米倉寺由来（中井町誌より）

住古当寺の地に用国院という寺があり、井口村字宮の鳳安寺という寺と本末関係になっていた。そこへ甲州武田支流の米倉氏が、天正年中に住居する様になって、右用国院を再建して、甲州恵林寺と同宗の故に己の菩提所と定め、寺名も米倉寺と改めた。その後末寺鳳安寺は廃寺となり、



重継考案の鉄砲の弾除け

寺地は米倉寺の所有として今に残っている。用国院は伊豆国堂山普門院末寺であったが、米倉寺は大住郡蔵林寺末となった（恵林寺は臨濟宗であり、当時は臨濟・曹洞を区別せず、単に禪宗と称していたと考えられる）。

### 4. その後の米倉一族

米倉家四代目の家督は長男の清継（きよつぐ）が継ぎました。清継は秦野の堀山下に領地を賜り、米倉家の住居は堀山下へ移し、菩提寺を蔵林寺としました。清継は妻を柳沢家から迎えています。種継が、寛永十三年（一六三六年）死去すると、井口の知行地は公領（幕府領）になりますが、住居は残り、次男の重種、その子の種勝（権平）まで住んでいた様です。米倉家六代目当主の昌尹（まさただ）が一万五千石拝領し大名になり、下野国皆川に陣屋を置き皆川初代藩主になると、一族は皆川に移動したと推測されます。従って米倉寺の墓石は種継、重種、種勝（権平）となっています。

皆川藩主は六代目昌尹から八代目の昌照（まさてる）です。九代目の忠仰（ただすけ）は柳沢家からの養子で、所領はそのまま陣屋だけ武蔵国金沢（現横浜の金沢）へ移し初代金沢藩主になっています。その後十六代目の昌言（まさこと）まで金沢藩主が続きますが明治二年に、六浦藩に改名され昌言は六浦藩知事になっています。

### 5. まとめ

武田家滅亡後、家康に旗本として仕えた米倉家ですが、六代目当主昌尹の時、武川衆で親戚の柳沢吉保が將軍綱吉の寵愛を受け旗本から十五万石の大名に昇進しました。柳沢の昇進と共に米倉氏も昇進し一万五千石の大名になり、明治まで横濱唯一の大名として残りました。米倉家では現在秦野の堀山下の蔵林寺を菩提寺とし、初代当主からの墓石があり、他の寺に埋葬された当主の墓石は供養塔とされています。



米倉寺の墓地  
米倉氏の宝篋印塔と墓石

（文化財保護委員 関谷 満）

健康・相談・案内・募集  
スポーツや催しなどの  
情報をお届けします

## 健康

タイトルに※がついている事業は令和5年度  
健康カレンダーと併せてご覧ください

### ※母親父親教室(健康ポイント対象事業)

時 ① 9月3日(日) 13時30分～15時30分

受付13時15分～13時30分

② 9月5日(火)、③ 19日(火)、

④ 3日(日) 9時30分～11時30分

受付9時15分～9時30分

場 ①②④ 保健福祉センター3階  
集会室ほか

内 ③ 子育て支援センター2階

内 ① 赤ちゃんの抱っこ・おむつ交換  
の練習ほか

② お母さんと赤ちゃんの歯・栄養

③ 妊婦体操、おなかの赤ちゃんと

一緒にパステルアート

④ 簡単ベビーマッサージ、ホーム

ケア

対 ①②③ 妊婦とパートナー

④ 生後2か月からははい前まで

のお子さんとお母さん、お父さん

費 無料

他 ②③ 託児あり(要申込)

申 8月25日(金)までに

健康課 ☎(81)5546

### ※1歳6か月健康診査

時 9月6日(水) 受付13時～13時15分

場 保健福祉センター2階診察室ほか

対 令和4年1・2・3月生まれ

問 健康課 ☎(81)5546

### 障がい者の歯科健診

時 9月7日(木) 13時～15時

場 足柄歯科医師会保健センター内  
歯科診療室

内 歯科健診、歯磨き指導

申 8月23日(水)までに

福祉課 ☎(81)5548

### ※離乳食講習会

時 9月20日(水) 9時30分～12時

受付9時15分～

場 保健福祉センター2階調理実習室ほか

内 講義、実習、試食

対 4～8か月児の保護者

定 8名

費 400円(食材料費)

物 母子健康手帳、エプロン、バスタ

オル(託児用)、米1/2カップ

他 託児あり

申 9月13日(水)までに

健康課 ☎(81)5546



## 相談

### 行政相談

時 8月18日(金) 9時30分～11時30分

場 井ノ口公民館2階研修室1

他 行政相談委員による行政の仕事に

関する相談

申 8月15日(火)までに

総務課 ☎(81)1111

### 人権相談

いじめ、差別、暴力などの悩み事  
について、法務大臣が委嘱する人権  
擁護委員が解決のお手伝いをしま  
す。相談無料、事前申込不要、秘密  
は厳守しますので、お気軽にご相談  
ください。

時 8月18日(金) 9時30分～11時30分

13時30分～15時30分

場 午前 井ノ口公民館研修室1

午後 保健福祉センター3階工作室

問 福祉課 ☎(81)5548

### 町長相談

時 8月25日(金) 9時～11時

場 役場2階町長応接室

内 町政に関する意見や相談

申 8月18日(金)までに

総務課 ☎(81)1111

### 無料法律相談

時 8月30日(水) 9時30分～11時30分

場 井ノ口公民館2階研修室

内 弁護士による、法律が関係する悩

み事についての無料相談

申 8月23日(水)までに

総務課 ☎(81)1111

### りあん出張相談

時 9月5日(火) 14時～16時

場 保健福祉センター2階集団指導室

内 「相談支援センターりあん」によ

る障がいに関する相談

問 福祉課 ☎(81)5548

### 認知症に関する相談

もの忘れが多くなったと感じたり、  
認知症では?と気になるような行動  
や体調の変化に気づいた方、お気軽  
にご相談ください。接し方や対応方  
法など、ご家族からの相談も受け付  
けます。

時 9月20日(水) 9時30分～15時

場 保健福祉センター1階

地域包括支援センター

費 無料

申 前日までに地域包括支援センター

☎(81)2441

### 健康相談

時 9月21日(木) 9時30分～11時30分

場 保健福祉センター

内 保健師・管理栄養士による病気の

予防や健康づくりに関する相談

申 前日までに健康課 ☎(81)5546

### オストメイト健康相談会

講演、グループ懇談、装具の展示を行います。

**時** 9月24日(日)13時30分～16時30分  
**場** おだわら市民交流センター「UM ECO(つめ)」  
**内** 講演「WOCN・オストメイトに寄り添って」  
**対** 人工肛門・人工膀胱保有者とその家族、医療関係者、関心のある方

**定** 50名 **費** 無料

**講** 県立足柄上病院 皮膚・排泄ケア認定看護師 村松良子氏  
**申** 不要

**問** (公社)日本オストミー協会神奈川支部 担当者 芥川雅男  
**公** 070(4396)9336  
**福** 祉課 ☎(81)5548

### 育児相談(健康ポイント対象事業)

**時** 9月27日(水)受付9時30分～11時  
**場** 井ノ口公民館和室

**内** 妊娠中のことや育児に関する相談を、保健師・栄養士・助産師・保育士がお受けします。

**対** 妊婦さんとその家族、就学前の子と親  
**物** 母子健康手帳、バスタオル  
**申** 不要

**問** 健康課 ☎(81)5546



## 案内

### 8月1日は「水の日」

8月1日～7日は水の週間です。水が健全に循環することの大切さを考えましょう。8月は水の使用量が最も多い月です。

大切な水資源のために、下水道への接続、合併処理浄化槽への転換(補助金有)を進めましょう。  
**問** 環境上下水道課 ☎(81)3903

### 戦没者追悼式

8月15日は「戦没者を追悼し平和を祈念する日」です。当日、11時55分から役場横の慰霊塔前で戦没者追悼式を行い、サイレン(防災行政無線)を正午に鳴らします。町民の皆さまも、それぞれの職場やご家庭などで黙とうをお願いします。

また、13時から16時まで、慰霊塔にお線香を準備するので、ご自由にお参りください。  
**問** 福祉課 ☎(81)5548

### 河川水質検査結果について

町では、河川の水質汚濁による健康被害や環境汚染を防止するため、町内の河川水質検査を実施し、その結果を公表しています。

6月21日に実施した検査では、2河川ですべての項目が環境基本法で定める基準値に適合していました。

詳しい検査結果については、町ホームページをご覧ください。左記までお問い合わせください。

**問** 環境上下水道課 ☎(81)3903

### 児童扶養手当・特別児童扶養手当の現況届

児童扶養手当、特別児童扶養手当を受給されている方(支給停止中を含む)を対象に、更新手続きを行います。手続きをしないと手当が受けられなくなる場合がありますので、忘れずに手続きをしてください。

#### 【受付期間】

○児童扶養手当  
8月1日(火)～8月31日(木)

#### ○特別児童扶養手当

8月10日(木)～9月11日(月)

**場** 保健福祉センター1階福祉課窓口  
**物** 証書(支給停止中の方は不要)  
**問** 福祉課 ☎(81)5548

### 全国一斉「子どもの人権110番」強化週間

～あなたの悩みを聞かせてね～

子どもの人権問題は、周囲の目につきにくいところ起こっています。法務局では、子どもたちの悩みをいち早くつかみ、解決に導くために電話相談、LINE相談を受け付けています。強化週間期間中は、相談受付期間を平日夜間や休日に拡大して実施します。

**時** 8月23日(水)～29日(火)

平日8時30分～19時

土日10時～17時

**他** LINEじんけん相談

@snsjinkensoudan

☎0120(007)110

(通話料無料)

**問** 福祉課 ☎(81)5548

### 燃えるごみ直接搬入休止

大井美化センターの定期点検整備のため、次の期間燃えるごみの直接搬入を休止します。焼却施設が運転できず多量の燃えるごみがたまるので、家庭ごみの排出削減にご協力ください。

※町の収集業務は平常通りです。

**時** 8月30日(水)～9月7日(木)

**問** 足柄東部清掃組合 ☎(83)1554

### 9月定例会

9月の定例会は、9月5日(火)午前9時から開会します。

議会の様子は全日、湘南ケーブルテレビ(102チャンネル)で生放送します。

なお日程などについては、町ホームページをご覧ください。

**問** 議会事務局 ☎(81)3905

**HP** 町ホームページ

ID 2159



### 秋季町内一斉清掃

中井町を含む県西地域2市8町で行った「プラごみゼロ共同宣言」の取り組みの一つとして、なかいクリーンタウン運動を位置づけ、その一環として「秋季町内一斉清掃」を実施しますので、皆さんご参加ください。

**時** 9月10日(日)

**問** 環境上下水道課 ☎(81)3903

献血にご協力ください

病气やケガなどで輸血が必要な患者さんのために、健康な方の血液が必要です。ご協力をお願いします。発熱が確認された方は、入場をご遠慮いただきます。

マスク着用は推奨となりました。

時 9月11日(月)13時30分～16時

場 役場庁舎前駐車場

対 16～69歳の方※65歳以上の方は献血

間 いたたく方の健康を考慮し、60～64歳の間に献血経験がある方に限ります。

他 身分証明書、献血カード(お持ちの方) 次のいずれかの条件に該当する方は、献血をご遠慮いただきます。

① 新型コロナウイルス感染症と診断された、または新型コロナウイルス検査(PCR、抗原または抗体検査)で陽性になったことがあり、発熱や咳などの症状消失後(無症状の場合は陽性となった検査の検体採取日から)4週間以内の方。

② 発熱および咳、呼吸困難など急性の呼吸器症状を含む、新型コロナウイルス感染症が疑われる症状や味覚、嗅覚の違和感を自覚する方で、症状出現日から2週間以内及び症状消失から3日以内の方。

③ 同居されている方が新型コロナウイルス感染者に該当し、発症日から1週間以内の方。

④ 新型コロナウイルスワクチンを接種して左記の期間内の方。

種 種として左記の期間内の方。

種 ノババックス社製24時間以内

種 ファイザー社・モデルナ社製48時間以内

種 健康課 ☎(81)55546

種 健康課 ☎(81)55546

種 健康課 ☎(81)55546

種 健康課 ☎(81)55546

募集

第22回中井町短歌・俳句大会

短歌・俳句を通して季節の移ろいなどに関心を持ち文化的な生活を送ることを目的とし、本大会を開催します。優秀な作品は表彰します。

対 町内に在住・在学・在勤の方

応募規定

① 題は自由

② 本人が創作した未発表作品

③ 応募点数は短歌1首、俳句1句まで

選者

短歌：短歌雑誌「波濤」

俳句：俳句結社「暖響」同人

申 9月4日(月)までに応募用紙に記入の上、生涯学習課窓口、郵送、FAX、電子メール(件名は「短歌・俳句大会応募」とすること)にて提出

※応募用紙は、生涯学習課、井ノ口公民館、境コミュニティセンターで配布しています。また町ホームページからダウンロードできます。

生 生涯学習課 ☎(81)3907

町 町ホームページ

ID2660



里都まち♡なかい読書コンクール

町では11月3日を「中井町読書の日」と定め、町ぐるみで読書活動の推進に取り組んでいます。その一環として、広く町民の皆さんを対象に標語・ポスターを募集します。

申 9月11日(月)までに、応募用紙に記入の上、町内の小中学校・こども園に在学・在園の方は各学校・園へ。その他の保育園、小・中学校に通っている方および一般町民の方は左記へ。

※応募用紙は生涯学習課、井ノ口公民館図書室で配布しています。

生 生涯学習課 ☎(81)3907

令和6年はたちのつどい実行委員募集

「はたちのつどい」の企画・運営に携わっていませんか。来年二十歳になる方で、実行委員会に参加していただける方を募集します。



昨年の様子

◆はたちのつどい開催日

時 令和6年1月7日(日)受付9時30分～

対 平成15年4月2日～平成16年4月1日生まれの方

定 男女各5人程度

申 8月31日(木)までに生涯学習課 ☎(81)3907

または町ホームページからお申込みください。

HP 町ホームページID2640

成人年齢引き下げによる式典について

令和4年4月から、改正民法施行により成人年齢が18歳に引き下げられました。

以前は、年度中に20歳に達する人を対象として、「中井町成人のつどい」を実施してきましたが、「中井町はたちのつどい」へ名称を変更し、今後も祝日である「成人の日」の前日に、20歳の節目を祝福する式典を行います。



体スポーツ

骨盤体操く芯から心身を癒す

寝転んだままで無理なくできます。肩こりや腰痛の予防、動きやすい体を作りましょう。

時 9月8日、22日、10月6日、20日

(金)全4回 10時～11時

場 井ノ口公民館和室

定 10名 費 無料

講 堀江伊織氏

物 ヲガマットかバスタオル、飲み物

申 8月31日(木)までに

井ノ口公民館 ☎(81)33311

講座

スマホ体験講座

基本的な使い方を知りたいと思っている方、実際にスマホを触って体験しませんか。

時 ①9月20日(水)、②9月27日(水) 14時～16時

場 井ノ口公民館研修室

内 ①スマホの基本とLINE体験

②スマホの基本とQR決済

定 各10名 費 無料

講 ソフトバンク(株)スマホアドバイザー

物 なし(スマホは貸出します)

他 ①②いずれかを選んでお申込みください。

申 8月31日(木)までに

井ノ口公民館 ☎(81)3311

普通救命講習

成人の心肺蘇生法とAEDの取り扱いについて学びます。

時 ①9月25日(月)14時～16時

②9月30日(土)9時30分～12時30分

場 ①小田原市消防本部

②開成町民センター

対 中学生以上、小田原市消防本部管内に在住、在勤及び在学の方。

定 ①先着5名②先着15名

申 8月25日(金)から電話で予約後、

9月8日(金)までに、申請書を最寄りの消防署へ提出。

問 小田原市消防本部救急課

☎(49)4441

コリアンクッキング

本格的な韓国料理を楽しく学びませんか。

時 9月26日(火)10時30分～12時30分

場 井ノ口公民館調理実習室

内 5種のビビンバ(講師お手製のコチュジャンを添えて)、大豆もやしのスープ

定 12名

費 2,000円

講 梁玉恵氏

物 エプロン、三角巾、ふきん、マスク

申 8月31日(木)までに

井ノ口公民館 ☎(81)3311

イベント

原爆ポスター展

核兵器廃絶と世界恒久平和を願う原爆ポスター展を開催します。中井町は核兵器のない平和な世界を実現するために、世界の都市が連携する

平和首長会議に加盟しています。

時 8月5日(土)～15日(火)

場 井ノ口公民館ホール

内 原子爆弾投下直後の被災状況や、その後の被害を伝えるポスターなどの展示

問 総務課 ☎(81)1111

わくわく広場

園庭を開放し、未就学児の親子同士が交流できる場を支援します。(自由遊び)

時 9月5日(火)10時～11時

場 なかいこども園どんぐり棟園庭および遊戯室

※雨天時はどんぐり棟遊戯室

物 帽子、タオル、水筒、着替え

他 事前の検温をお願いします。

申 不要

問 なかいこども園 ☎(81)1128

なかいほっとカフェ

認知症の方やご家族、地域の方などが認知症について理解を深めたり、交流ができる集いの場です。介護や認知症に関する相談もできます。

時 9月13日(水)10時～11時30分

場 なかい里都まちCAFE

内 雑貨制作(帽子型マグネット)

定 15名

費 喫茶代300円程度

申 9月5日(火)までに

健康課 ☎(81)5546

中井町地域包括支援センター ☎(81)2441

美・緑なかいフェスティバル2023  
出演者募集

フェスティバルの特設ステージで日頃の活動を発表・披露しませんか。

出演を希望する団体は募集要領を確認の上、お申込みください。

時 10月15日(日)10時～15時開催

場 中井中央公園 特設ステージ

対 町内を活動拠点とする5名以上の団体

費 無料

他 募集要領・申込書は、農村環境改善センター、井ノ口公民館、境コミュニティセンターで配布しています。また、町ホームページからダウンロードできます。

申 8月31日(木)までに持参、郵送、メール、ホームページの申込フォームのいずれかの方法により申込みしてください。

問 生涯学習課 ☎(81)3907

HP 町ホームページ ID2642



## 8月の行事予定 Event schedule

- 1火 りあん出張相談
- 2水 3～4か月児・7か月児健康診査
- 3木 ラジオ体操教室  
ミニチュア小物を作ろう  
テニスコート利用者会議
- 4金
- 5土 ブルーベリー収穫体験
- 6日
- 7月 こども竹細工教室
- 8火 こども習字教室①  
親子アイシングクッキー教室
- 9水 幼児歯科教室・幼児歯科健康診査  
こども習字教室②  
なかいほっとカフェ
- 10木
- 11金 山の日
- 12土
- 13日
- 14月
- 15火 戦没者追悼式
- 16水 3歳児健康診査
- 17木
- 18金 DIYこども工作教室  
行政相談、人権相談、心配ごと相談
- 19土
- 20日
- 21月
- 22火
- 23水 認知症に関する相談  
はじめてのおにぎりきょうしつ
- 24木 健康相談
- 25金 町長相談
- 26土 夏休み観劇会
- 27日
- 28月
- 29火 育児相談（保健福祉センター）
- 30水 無料法律相談
- 31木

## 中井町敬老会

高齢者の長年にわたる社会貢献の功績に感謝するとともに、長寿をお祝いするため敬老会を開催します。

**時** 9月10日（日）

13時30分～ 第1部 式典

14時30分～ 第2部 講演 演者 春風亭一左氏

演題「笑いは長寿のパスポート、笑うと細胞活性化」

**場** 農村環境改善センター多目的ホール

**対** 75歳以上の町民 **費** 無料

**他** 送迎バスを運行します。ご利用の方は指定場所でご乗車ください。（ルートは変更することがあります。）

【中村地区ルート】

12時18分 五所宮消防会館前

12時20分 農免道路入口

12時25分 藤沢自治会館前

12時30分 境コミュニティセンター前

12時33分 レインボーカントリー倶楽部入口

12時40分 岩倉地区農村集落センター

12時45分 松本俎原入口

12時50分 旧鴨沢バス停付近

13時05分 古怒田十字路

【井ノ口地区ルート】

12時50分 五分一バス停付近

12時55分 下井ノ口バス停付近

12時57分 北窪入口バス停付近

13時00分 蓑笠神社前

13時05分 原バス停付近

13時10分 砂口自治会館前



**問** 健康課 ☎ (81) 5546

## 公共施設電話番号(市外局番0465)

町役場(代表) ☎ (81) 1111

井ノ口公民館 ☎ (81) 3311

子育て支援センター ☎ (81) 3365

足柄消防署中井出張所 ☎ (81) 0858

松田警察署 ☎ (82) 0110

足柄東部清掃組合(大井町) ☎ (83) 1554

足柄上地区休日急患診療所(開成町) ☎ (83) 1800



## 飲料水水質検査結果

先月実施した検査では、飲料水の水質に異常はありませんでした。詳細は、町ホームページか下記へお問い合わせください。

**問** 環境上下水道課水道班 ☎ (81) 3903

## 高齢者の総合相談 (事前に電話連絡をお願いします)

介護に関する心配ごとや介護予防、生活に関するさまざまな相談

**時** 毎週(月)～(金) 8:30～17:15(土・日・祝日・年末年始を除く)

**場** 保健福祉センター1階 **問** 地域包括支援センター☎ (81) 2441

## 教育相談 (予約不要、電話・電子メール相談可)

中学生までの教育に関する相談

**時** 毎週(月)～(金) 8:30～17:15

**問** 教育課☎ (81) 3906 [kyouiku@town.nakai.kanagawa.jp](mailto:kyouiku@town.nakai.kanagawa.jp)

たんぼぼ教室(井ノ口公民館内) ☎ (80) 0080

**電話で確認!** 防災行政無線の放送内容を電話で確認できます。

**防災行政無線** ☎ (81) 1117へ発信⇒放送内容自動再生

4日前までの放送を聞くことができます。お聞き漏らしの際はご利用ください。

# さらなる快適さと安心をご提供 (大規模修繕実施 最先端のICT機器導入)

## 介護老人保健施設 グレースヒル・湘南

\\ 全室に安心見守りセンサーを導入  
お客様のプライバシーに配慮した運営に取り組みます。 //

長く安心して  
お過ごしいただける  
(長期入所)

1泊から利用可  
(ショートステイ)

施設に通いで利用  
(通所リハビリ)

自宅へ訪問サービス  
(訪問リハビリ)

**☎0465-80-3000**

新規入所・短期・通所リハビリ・訪問リハビリ利用お問い合わせ下さい。



中井町松本1135-1

コースメニュー  
初回1000円引き

泥配合のシャンプーで  
ふわふわ

顔カット 1360円～

爪切り 550円～

シャンプー＆ブロー  
トイプードル 2640円～

営業時間 10時から18時

中井町井ノ口2412-33

出張メニュー ご自宅に出張します。(町内限定)  
(部分カット、爪切り、足裏・足回りカット、耳そうじ)

ご希望に合わせたお手入れメニューをおつくりしています。  
ご相談ください。

## ワンちゃんのシャンプー、トリミング

犬の美容室 MAKIRIKO



(予約電話070-1401-0402)

※お客様が安心してご利用できるよう一年以内に打たれている混合ワクチンと狂犬病ワクチンの接種証明書のご提示をお願いしています。

ハチ駆除のことなら

### ハチ駆除屋 せきさん

<料金表>

ミツバチ ￥8000

アシナガバチ ￥10000

スズメバチ ￥13000



巣の大きさ、場所などにかかわらず  
すべてコミコミ均一料金です。

電話:080-4460-6184

フェイスブックやってます。

戻りバチ保障あり、特典あり



なかい里都まち  
CAFE

★8月26日(土)に、「大人の夜遊びイベント」  
を実施します。  
夜の公園で音楽を楽しみながら過ごしてみませんか。  
詳しくは、チラシなどでお知らせします。

★8月の定休日  
7日、14日、21日、28日(月)  
15日～17日

営業時間 10時30分～16時  
(ラストオーダーは15時30分)

電話 0465-20-7393  
住所 中井町比奈窪580(中井中央公園内)



@LINEお友達登録で、  
50円引きクーポンをプレゼント♪

## ロイヤルゼミナール 2学期生徒募集

個別指導で学力アップ、成績アップ

数学と理科を分かりやすく教えます  
前期期末試験対策、入試対策、  
小学生、中学生、高校生対象

無料体験授業実施中  
電話:090-1202-4248

中井町井ノ口2401-2

ホームページはこちら→



## 中井町建築組合

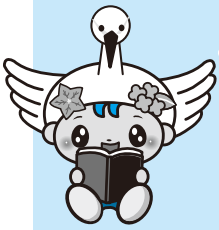
工事の事なら地元の  
業者におまかせを!!

- 耐震工事
- 外壁塗装
- 内装工事
- 電気工事
- 屋根工事
- 外構工事
- リフォーム

- |           |            |          |
|-----------|------------|----------|
| (有)岩本設備工業 | 川口塗装       | (有)かとう建築 |
| (有)及川板金工業 | 須藤建設       | (株)荘司工務店 |
| (株)小嶋板金工業 | (株)小島総業    | (株)峯尾鉄工所 |
| (有)福美塗装   | (有)中井電気    | (有)山本建設  |
| (有)丸伸板金工業 | (有)成川設備工業所 |          |
| 早田板金工業    | 鈴木建築舎      |          |

【連絡先】中井町井ノ口754 担当:加藤  
☎0465-81-5824





# 今月の新着図書 New books

農村環境改善センター図書室 ☎(81)3907

### ◆一般書◆

- ・能面検事の死闘(中山七里)
- ・ふるさと再発見の旅 関東(清永安雄)
- ・頭のいい人が話す前に考えていること (安達裕哉)

### ◆児童書◆

- ・パンダのおさじとフライパンダ(柴田ケイコ)
- ・鈴の送り神修行ダイアリー(山下雅洋)
- ・ドラえもん科学ワールドspecial  
はじめてのふしぎ (まんが/藤子F不二雄)

井ノ口公民館図書室 ☎(81)3311

### ◆一般書◆

- ・この夏の星を見る(辻村深月)
- ・は一ばーらいと(吉本ばなな)
- ・将棋の日本史(永井晋)

### ◆児童書◆

- ・ほげちゃんとおばけ(やぎたみこ)
- ・どんどんうまくなる! けん玉スタートブック (日本けん玉協会)
- ・いつかの約束 1945(山本悦子)

## 多く貸し出されている本をピックアップ!

- ・どじょうすくいのおさるです。  
(作/平田昌広、絵/平田景)
- ・時々、慈父になる。(島田雅彦)
- ・すごいゴミのはなし ゴミ清掃員、10年間  
やってみた。(文/滝沢秀一、イラスト/スクラッコ)
- ・墨のゆらめき(三浦しをん)
- ・ひむろ飛脚(山本一力)
- ・えらいこっちゃ! はじめてのプール  
(文/かさいまり、絵/ゆーちみえこ)

### 本の検索・予約はインターネットで!

図書の検索や、おすすめの図書、貸出ランキングなどを見ることができます。図書の予約をすることもでき、貸出可能になったらメールでお知らせします。ぜひご利用ください!



# 里都まち♡俳句

砂日傘色取り取りの日蔭かな

城所孝子

日々通る日傘の人の名を知らず

石黒雅風

うたた寝や100万光年旅をして

岩谷五輪

真直ぐはいやです胡瓜臍曲がり

池田ミツ子

朝市の婆帰るとして白日傘

安藤泰彦

熱帯夜さけぶ寝言に寝屁の揺れ

與名本真生

ふる里へ心洗いに墓参り

笹尾雅美

鳥こゑの呂と律と風ドレミの日

足立和子

もう会えぬ人ばかり見る三尺寝

尾崎竹詩

麦茶入ボトルを鳴らし登校児

水島すすむ

河童忌や想い出青し上高地

長谷川昭放

算数をともに悩んで暑い夜

大嶋晃子

昼寝する父の大きな足の裏

八木和子

夕闇に小さなひかりぼつぼつと

津田昌宏

## 人口の動き

(令和5年7月1日現在の人口と6月中の異動)

人口 合計	8,971人(△14人)
男	4,472人(△11人)
女	4,499人(△3人)
出生	1人 転入 15人
死亡	10人 転出 20人
世帯数	3,435世帯(△3)

## お詫びと訂正



広報なかい7月号の18ページに掲載した内容が次のとおり変更になりました。お詫びして訂正いたします。

### 語る・かたる・人権トーク

「笑顔でくらす、願いにいきる」  
〜自分の人生、自分が主役〜

講師 露の新治師匠(落語家)  
質問 国連NGO横浜国際人権センター

☎045(261)3855

## さとり人間

令和5年は関東大震災から100年目を迎える節目の年です。今月号は防災と震生湖について特集記事を掲載しました。

特集にあたり、私も防災準備の確認をしました。非常時に持ち出せる防災リュックだけはありますが、数年前に買ってそのままになっていたため、中身を見直しました。すると、今の自分にとって必要なものが入っていないか、たり、今ならもつと役立ちそうな防災グッズがあったりと、見直す点が多くありました。

関東大震災100年の節目となるこの機会に、皆さんも防災対策を確認しましょう。(1)



7/4

交通ルールを学びました



5月30日(火)から7月4日(火)にかけて、町内の小学校、こども園、木之花保育園で交通安全教室を実施しました。道路で遊ぶことの危険性や、横断歩道の渡り方など、基本的な知識や技能を教わりました。小学生は、歩行者や自転車の基本的なルールとマナーを教わりました。

6/16

免許返納後の支援に向けて



神奈川県警察と運転免許証を返納した高齢者の相談支援に関する協定を締結しました。この協定は、認知機能の低下による自主返納などを行った高齢者が支援を希望した場合、対象者の情報を県警から提供いただくものです。返納をした方が交通弱者とならないよう、県警と連携を図り、高齢者支援に繋げていきます。

7/1

子どもの元気は大人の元気から



農村環境改善センターで「青少年育成のつどい」を開催しました。講師には、こころ元気研究所所長である鎌田敏氏を迎え、「こころ元気な大人が子どもの未来を築く!」と題して、波乱万丈な経験をもとに講演されました。講演は実習も交えて行われ、参加した方々の笑顔が多く見られました。

宝くじ 公式サイト **Quick One** クイックワン

すぐ買える 当たりがわかる クイックワン

宝くじ 公式サイトで発売中!

宝くじの収益金は、私たちの街の公共事業等に役立てられています。公益財団法人神奈川県町村振興協会

町の最新情報をつぶやき中

twitter

中井町 公式

町の最新情報を直接届けます

LINE

中井町 公式

町の各種情報を掲載

中井町ホームページ

町のインスタ映えを撮影中

Instagram

中井町 公式

町の最新情報を更新中

facebook

中井町 公式

里都 まちなかかい 広報

をアプリで配信

マチイロ