

平成 28 年度 中井中央公園

運営事業計画書

中井スポーツパートナーズ

目次

1.施設管理運営の基本的理念

- ・管理運営目標
- ・管理運営方針

2.年間の作業計画

3.委託業務

4.実施事業計画

5.運営体制、人員配置

6.平成 28 年度収支計画書

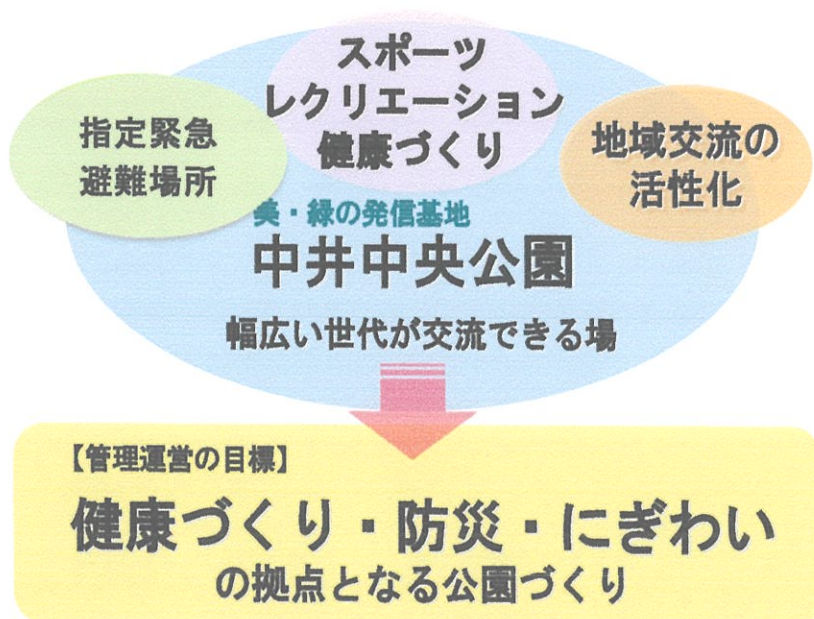
1 施設の適正な管理運営の基本的な理念

施設の設置目的に合致した管理運営方針

● 中井中央公園の管理運営目標

中井中央公園は、中井町のほぼ中央に位置し、子どもから高齢者までの幅広い世代で生涯にわたり気軽にスポーツを楽しみ、地域交流の活性化を図るためのイベント会場として活用されるなど、公共の福祉の増進に資することを目的とした運動公園です。また、指定緊急避難場所に位置付けられ、地域の防災拠点としての役割も担っています。

私たちは、施設の設置目的や上位・関連計画（※②参照）を十分認識し、「**健康づくり・防災・にぎわいの拠点となる公園づくり**」を管理運営の目標とし、次の管理運営方針に基づき業務を遂行します。



● 管理運営方針

1 スポーツを通じて町民の健康づくりに寄与します。

私たち中井スポーツパートナーズは、これまでのスポーツプログラムの企画・開催ノウハウを活用し、こどもから高齢者まで幅広い世代を対象とした**スポーツプログラムを実施し、町民の健康づくりに寄与します。**

特に、スポーツを「楽しむ」ことがスポーツの原点であると考え、楽しむ要素を取り入れた多様なプログラムを企画・実施します。また、健康な肉体をつくるだけでなく、努力する大切さ、挑戦する勇気、ルールを守ることや清々しいスポーツマンシップを学ぶ場としてのスポーツ教室を開催し、**心身ともに健全な青少年育成**にも取り組んでいます。



2 安全・安心の環境を提供します。

多くの方々が安心して本施設を利用できるように、スタッフ全員で**安全管理・衛生管理・防災管理**に徹底して取り組みます。

特に、事故災害を未然に防ぐための**各種訓練・研修の実施**や、日常のきめ細やかな巡回・点検による**施設の予防保全**を重点的に行います。また、万一の際に指定緊急避難場所としての機能を発揮できるよう、常に災害に備えます。



3 町のにぎわい拠点としていつも立ち寄りたくなる演出を行います。

地域交流を促す様々なイベントや講習会などを開催し、当公園を**町のにぎわい拠点として活性化**させます。特に、スポーツプログラムや環境学習・園芸教室等を開催するとともに、地域のイベントやスポーツ大会等の開催に積極的に協力します。

また、園内各所に**季節の草花を植栽**するなど、いつも立ち寄りたくなる公園景観を演出します。



2. 年間作業計画

中井町が示す維持管理に関する業務水準をふまえたうえで、下表の作業計画に基づき作業を行い、作業報告書を作成し提出いたします。

		4月	5月	6月	7月	8月	9月	10月	11月	12月	1月	2月	3月	回数
施設管理	野球場													
	床洗浄ワックス													9回/年
	床洗浄													9回/年
	外トイレワックス													4回/年
	ガラス洗浄													10回/年
	浄化槽保守点検													24回/年
	浄化槽塩素滅菌													12回/年
	受水槽清掃・点検													1回/年
	照明設備点検													1回/年
	スコアボード保守点検													1回/年
	消防設備点検													2回/年
	自家発電電気工作物保安													24回/年
	自動ドア保守点検													4回/年
	多目的広場													
グラウンド転圧													2回/年	
グラウンドマット仕上げ													56回/年	
塩化カルシウム散布													2回/年	
芝地除草													6回/年	
芝地除草(周辺)													2回/年	
浄化槽保守点検													24回/年	
浄化槽塩素滅菌													12回/年	
水辺の広場														
清掃													4回/年	
水景設備保守点検													適宜	
浄化槽保守点検													4回/年	
浄化槽塩素滅菌													4回/年	
浄化槽水質検査													1回/年	
浄化槽清掃													1回/年	
遊びの広場														
遊具等保守点検													2回/年	
トイレ														
清掃													週1回・適宜	

		4月	5月	6月	7月	8月	9月	10月	11月	12月	1月	2月	3月	回数
植物管理	多目的広場													
	芝刈り込み(平地)													18回/年
	芝刈り込み(法面)													18回/年
	芝刈り込み(周辺)													3回/年
	施肥散布													4回/年
	施肥散布(周辺)													1回/年
	芝地転圧													2回/年
	芝地除草													6回/年
	芝地除草(周辺)													2回/年
	公園全域													
除草・草刈り													5回/年	
樹木管理													2回/年	
芝地除草・施肥													適宜	

※パークゴルフ場・野球場は、6⑦芝生の年間管理作業計画参照

● 芝生の年間管理作業計画（パークゴルフ場、野球場）

	4月	5月	6月	7月	8月	9月	10月	11月	12月	1月	2月	3月
パークゴルフ場												
グリーン刈り込み												
フェアウェイ刈り込み												
ラフ刈り込み												
カップ切替												
施肥												
灌水												
除草剤散布												
除草作業												
病害虫防除												
目土散布												
エアレーション												
補修作業												
各部エッジカット												
野球場												
グラウンド刈り込み												
スタンド刈り込み												
法面など刈り込み												
施肥												
灌水												
除草剤散布												
除草作業												
病害虫防除												
目土散布												
エアレーション												
補修作業												
転圧												
各部エッジカット												

3. 委託業務

平成28年度の管理委託業務については、以下のリストに記載の業者に委託いたします。公園利用者の安全を最優先に最大の注意を払い業務に努めるように促します。また、中井町シルバー人材センター及びなかい緑化木協会には、引き続き業務をおこなっていただきます。

委託業務	委託先
野球場・多目的グラウンド・パークゴルフ場維持管理	有限会社 小泉産業
水辺の広場保守点検	株式会社郵生
消防設備保守点検	有限会社足柄防災
電気保安全管理	金子電気管理事務所
自動ドア保守点検	株式会社神奈川ナブコ
野球場清掃業務	株式会社郵生
受水槽保守点検	株式会社郵生
水辺の広場水質検査	株式会社郵生
浄化槽保守点検	株式会社設衛研究センター
遊具等保守点検	株式会社保全屋
夜間照明機器保守点検	株式会社嶽本電設
スコアボード保守点検	パナソニック E S エンジニアリング株式会社

4. 施設の利用率向上策及び実施事業計画

① 利用率向上策

● いつもきれいで心地よいアメニティ提供

各施設内を清潔に保つ適切な衛生管理と、機能を正常に保持し安全を確保する施設の保守点検を行い、いつもきれいで心地よい快適空間を提供します。

また、季節の草花による園内修景も積極的に行い、美しい景観を提供します。



季節の花による園内演出

● 多様な世代が楽しめるプログラムの実施

親子サッカー教室等スポーツイベントや熱中症予防対策講座、野球場・多目的広場周辺を利用したフリーマーケット、星空観察会など様々なプログラムを企画・実施し、こどもから高齢者まで幅広い世代の方が楽しめる公園づくりに努め、利用促進を図ります。



親子サッカー教室



「なかい健康・スポレク祭」への参加

② 自主事業及び広報事業等の提案

私たち共同事業体は、平成 25 年度から様々な自主事業を行い、当公園のにぎわいづくりや地域のスポーツ振興、文化振興等に寄与してきました。今後も引き続き、多くの世代が参加し楽しめる自主事業を展開していきます。

● シクロクロス大会の開催【有料】

中井町と事前協議の上、ベルマーレサイクルロードチーム主催のシクロクロス大会を開催します。町内外からの多くの参加者の来園が期待され、公園 PR にもつながります。



平成 26 年に開催した湘南シクロクロス大会の様子

● **園芸教室等の開催【有料】**

会議室等を利用して、寄せ植え教室、ハンギングバスケット、苔玉づくり、コンテナガーデンなど様々な園芸教室を開催し、地域交流・地域文化の振興に寄与します。



コンテナガーデン教室
(平成 25 年 9 月)



クリスマスの寄せ植え教室
(平成 26 年 12 月)



電球を使ったテラリウム製作
(平成 27 年 8 月)

● **ドラコン・ニアピン大会【有料】**

野球場外野を特設会場として、ドラコン・ニアピン大会を開催します。



野球場を特設会場としたドラコン・ニアピン大会

● **湘南造園カップ【有料】**

身近なオープン参加の身近な大会として、多くの利用者に、日頃の成果を発揮して頂きます。



湘南造園カップ開会式(左)入賞者(右)(平成 28 年 3 月)

● **星空観察会【無料】**

こども達を対象に、野球場会議室で座学を行った後、野球場等で星空を観察し、自然の素晴らしさを伝えます。



座学(左)と星空観察(右)の風景 (平成 27 年 1 月)

● **かけっこ教室 【無料】**

小学生を対象に、身体の様々な機能を目覚めさせ、楽しみながら走るスピードをUPさせてゆきます。



● **ベルマーレ親子サッカー教室/サッカー教室 【有料】**

親子または小学生を対象としたサッカー教室を開催します。初心者でも経験者でも楽しみながら上達できる内容とします。



親子サッカー教室(左)と小学生対象サッカー教室(右)

● **防災クイズラリー 【無料】**

防災意識を高めるためのイベントを開催します。



親子で参加

● **健康づくり・スポーツ教室 【有料】**

高齢者の方々を主な対象とした、身体への負荷が少ないウォーキングを中心とした健康づくり教室を開催します。

ウォーキング、ストレッチング、バランス体操、ゲームスポーツ（初心者導入プログラム）など、湘南ベルマーレの指導者を講師に招き、「正しい歩き方」や運動への取り組み方、健康な身体づくり方の指導を行います。また、参加者の抱える運動への悩み等を相談できるコーナーを設け、参加者の質問に専門知識を踏まえ、丁寧な説明を行います。



5. 運営体制、人員配置

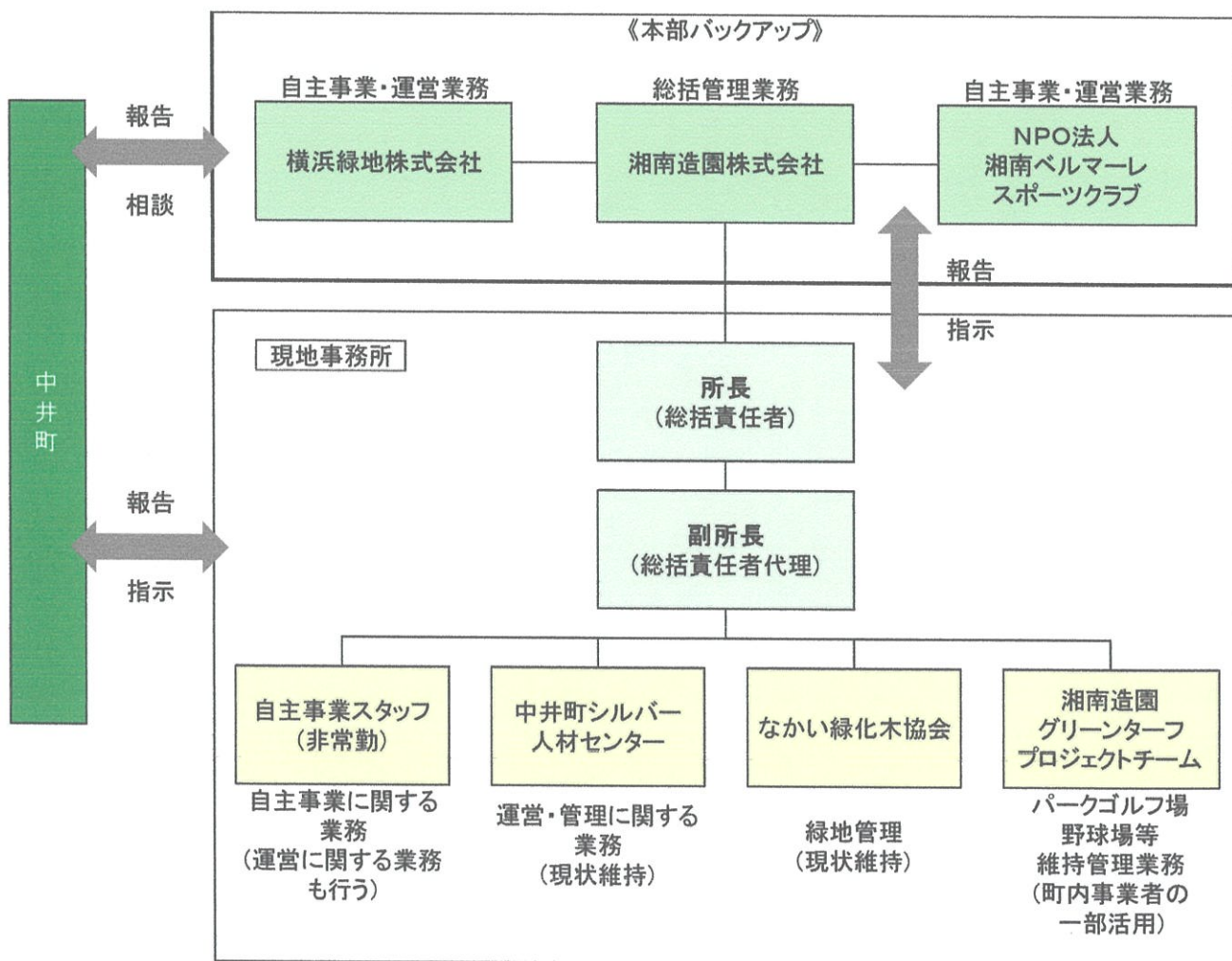
従業員の適切な配置及び研修等の方策

- 施設の利用状況に応じた柔軟な勤務体制

多様な勤務体制を組み合わせることによって、利用者が集中する時間帯や曜日に備え、円滑な対応を図り、開場時間全体を通して一定のサービス水準を確保します。

- 運営体制

私たち共同事業体(湘南造園㈱・横浜緑地㈱・NPO 法人湘南ベルマーレ)の構成団体の専門性や特徴を活かし役割分担するとともに、これまで培ってきた協力体制のもと管理運営を行います。



● 勤務計画表

平成 28 年 4 月の勤務計画 (案)

平成28年4月	1	2	3	4	5	6	7	8	9	10	11	12	13	14	15	16	17	18	19	20	21	22	23	24	25	26	27	28	29	30
	金	土	日	月	火	水	木	金	土	日	月	火	水	木	金	土	日	月	火	水	木	金	土	日	月	火	水	木	金	土
中井中央公園				休							休							休						休						
所長	○	○			○	○	○	○	○			○	○	○	○	○	○			○	○	○	○			○	○	○	○	○
副所長	○		○							○							○		○					○						
シルバー人材センターより、引き続き平成27年度の勤務体制を継承いたします。																														
パークゴルフ スタッフ2名	○	○	○		○	○	○	○	○	○		○	○	○	○	○	○		○	○	○	○	○	○	○		○	○	○	○
野球場常時1名		○	○		○	○	○	○	○	○		○	○	○	○	○	○		○	○	○	○	○	○	○		○	○	○	○
多目的広場・ コミュニティー広場 常時1名		○	○		○	○	○	○	○	○		○	○	○	○	○	○		○	○	○	○	○	○	○		○	○	○	○
年末年始を除く 休園日常時1名				○							○							○							○					

● 研修の概要

下表の通り、計画的に研修を実施します。実施方法・内容は、本部と連携し、他の公園スタッフと合同実施するなど効率的・効果的に行います。

研修形式は、内部・外部講師による講義・講習会への参加、OJT(実務教育)、職員間のディスカッションなど各目的に適した形式を選定します。

また、「スタッフ全員が公園案内人」になるという視点から、私たち共同事業体の職員だけでなく中井町シルバー人材センターも含め研修を実施致します。

項目	目的	内容・方法	頻度等
新規スタッフ研修	円滑な業務遂行	接遇・個人情報保護・緊急初動対応・法令・警備・予約等に関する再確認	業務開始前
接遇研修	利用者満足度向上・サービス・コミュニケーション力向上	内部専任講師等による教育 ユニバーサルサービス教育 厚生労働省職業能力試験認定「サービス接遇実務検定試験」受験、取得奨励	年1回
技術教育	植物・施設管理の技術習得・向上、園芸知識教育、遊具安全点検業務	内部職員による各専門の研修、外部研修・講習会参加	年1回以上
個人情報保護教育	個人情報保護の重要性理解、個人情報管理方法習得	コンプライアンス担当を講師とした個人情報保護の立場からの徹底した指導	年1回
普通救命講習	心肺蘇生法・AED・止血法等の習得	外部講師による教育または講習会参加 「普通救命講習」(AED講習)	年1回
防災訓練・緊急対応訓練	被災時対応、避難誘導方法の習得	火災発生時等の連絡などの教育	随時
法令教育	指定管理業務に関わる法令の把握	内部職員による法令講習、講習会参加	年1回
指定管理視察	サービスの向上	他の指定管理物件の視察	随時

6. 平成28年度収支計画

区 分		金額(円)	内 訳
収 入	利用料金	27,200,000	施設利用者収入
	指定管理料	24,900,000	
	事業収入	1,450,000	自主事業収入、自動販売機収入
	雑収入	450,000	自動販売機電気料他
	収入合計(A)	54,000,000	
支 出	人件費	5,400,000	常勤職員、臨時職員等
	事務費	2,280,000	事務消耗品、リース料、印刷製本費、通信費、本部経費
	修繕費	1,800,000	施設修繕費、物品修繕費
	管理運営費	43,189,000	管理消耗品、光熱水費、委託料、原材料費、備品購入費
	自主事業費	1,250,000	景観整備、自主事業費
	雑支出	81,000	予備費
	支出合計(B)	54,000,000	
収支差引(A)-(B)		0	