

令和6年度 中井中央公園

運営事業計画書

中井スポーツパートナーズ

# 目次

## 1.施設管理運営の基本的理念

- 管理運営目標
- 管理運営方針

## 2.年間の作業計画

## 3.委託業務

## 4.実施事業計画

## 5.運営体制、人員配置

## 6.令和6年度収支計画書

# 1.施設の適正な管理運営の基本的な理念

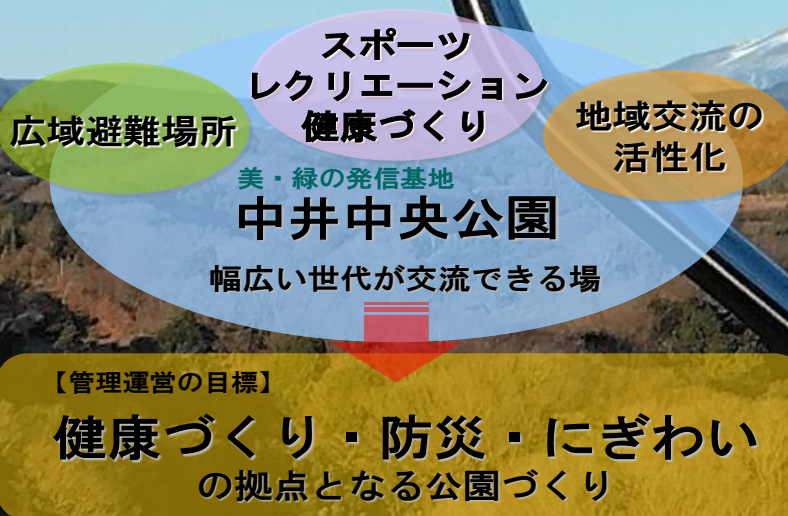
## ① 施設の設置目的に合致した管理運営方針

### ● 中井中央公園の管理運営目標

中井中央公園は、中井町のほぼ中央に位置し、子どもから高齢者までの幅広い世代で生涯にわたり気軽にスポーツを楽しむ、地域交流の活性化を図るためのイベント会場として活用されるなど、公共の福祉の増進に資することを目的とした総合公園です。また、広域避難場所に位置付けられ、地域の防災拠点としての役割も担っています。

私たちは、施設の設置目的や上位・関連計画（※②参照）を十分認識し、「健康づくり・防災・にぎわいの拠点となる公園づくり」を管理運営の目標とし、次の管理運営方針に基づき業務を遂行します。

## 「健康づくり・防災・にぎわいの拠点となる公園づくり」



## ● 管理運営方針

### ① スポーツを通じて町民の健康づくりに寄与します。

私たち共同事業体は、これまでのスポーツプログラムの企画・開催ノウハウを活用し、子供から高齢者まで幅広い世代を対象とした**スポーツプログラムを実施し、町民の健康づくりに寄与します。**

特に、スポーツを「楽しむ」ことがスポーツの原点であると考え、楽しむ要素を取り入れた多様なプログラムを企画・実施します。また、健康な肉体をつくるだけでなく、努力する大切さ、挑戦する勇気、ルールを守ることや清々しいスポーツマンシップを学ぶ場としてのスポーツ教室を開催し、**心身ともに健全な青少年育成**にも取り組んでいきます。



### ② 安全・安心の環境を提供します。

多くの方々が安心して本施設を利用できるように、スタッフ全員で**安全管理・衛生管理・防災管理**に徹底して取り組みます。

特に、事故災害を未然に防ぐための**各種訓練・研修の実施**や、日常のきめ細やかな巡回・点検による**施設の予防保全**を重点的に行います。また、万一の際に広域避難場所としての機能を発揮できるよう、常に災害に備えます。



### ③ 町のにぎわい拠点としていつも立ち寄りたくなる演出を行います。

地域交流を促す様々なイベントや講習会などを開催し、当公園を**町のにぎわい拠点として活性化**させます。特に、スポーツプログラムや学校教育機関と連携するとともに、地域のイベントやスポーツ大会等の開催に積極的に協力します。

また、園内各所に**季節の草花を植栽**するなど、いつも立ち寄りたくなる公園景観を演出します。









### 3.委託業務

管理委託業務については、以下のリストに記載の業者に委託いたします。 公園利用者の安全を最優先に最大の注意を払い業務に努めるように促します。

委 託 業 務	委 託 先
野球場・多目的広場・パークゴルフ場 維持管理	湘南造園株式会社
野球場空調設備保守点検	株式会社サンエーサンクス
水辺の広場清掃業務	株式会社郵生
水辺の広場ろ過装置付属機器保守点検	トースイ株式会社
消防設備保守点検	有限会社足柄防災
電気保安全管理	金子電気管理事務所
自動ドア保守点検	株式会社神奈川ナブコ
野球場清掃業務	株式会社郵生
受水槽清掃点検	株式会社郵生
水辺の広場水質検査	株式会社郵生
浄化槽保守点検・清掃業務	株式会社設衛研究センター
遊具等保守点検	株式会社保全屋
夜間照明機器保守点検	株式会社嶽本電設
スコアボード保守点検	パナソニック EW エンジニアリング株式会社

## 4.実施事業計画

### 自主事業及び広報事業等の提案

私たち共同事業体は、平成 25 年度から様々な自主事業を行い、当公園のにぎわいづくりや地域のスポーツ振興、文化振興等に寄与してきました。今後も引き続き、多くの世代が参加し楽しめる自主事業を展開していきます。

#### ● ベルマーレ親子サッカー教室/大人のサッカー教室 【有料】

親子サッカー教室、大人のサッカー教室を開催します。初心者でも経験者でも楽しみながら上達できる内容とします。



#### ● かけっこ教室 【有料】

小学生、未就学児を対象に、身体の様々な機能を目覚めさせ、楽しみながら走るスピードをUPさせてゆきます。





● MTB（マウンテンバイク）・自転車教室 【有料】

近隣の湘南ベルマーレの施設と連携して、MTB や自転車教室を実施いたします。また、里都まち CAFÉ と協力や、イベントに回遊性を持たせるなど、当公園の魅力も伝えてまいります。



● その他

野球教室（県民球団指導）、  
ピザ窯を利用した食のイベント(里都まち Café と共催)  
キッチンカーとの協働イベント



● 中井町の行事に参加

町のイベントや行事に積極的に参加いたします。



## 5.運営体制、人員配置

### 従業員の適切な配置及び研修等の方策

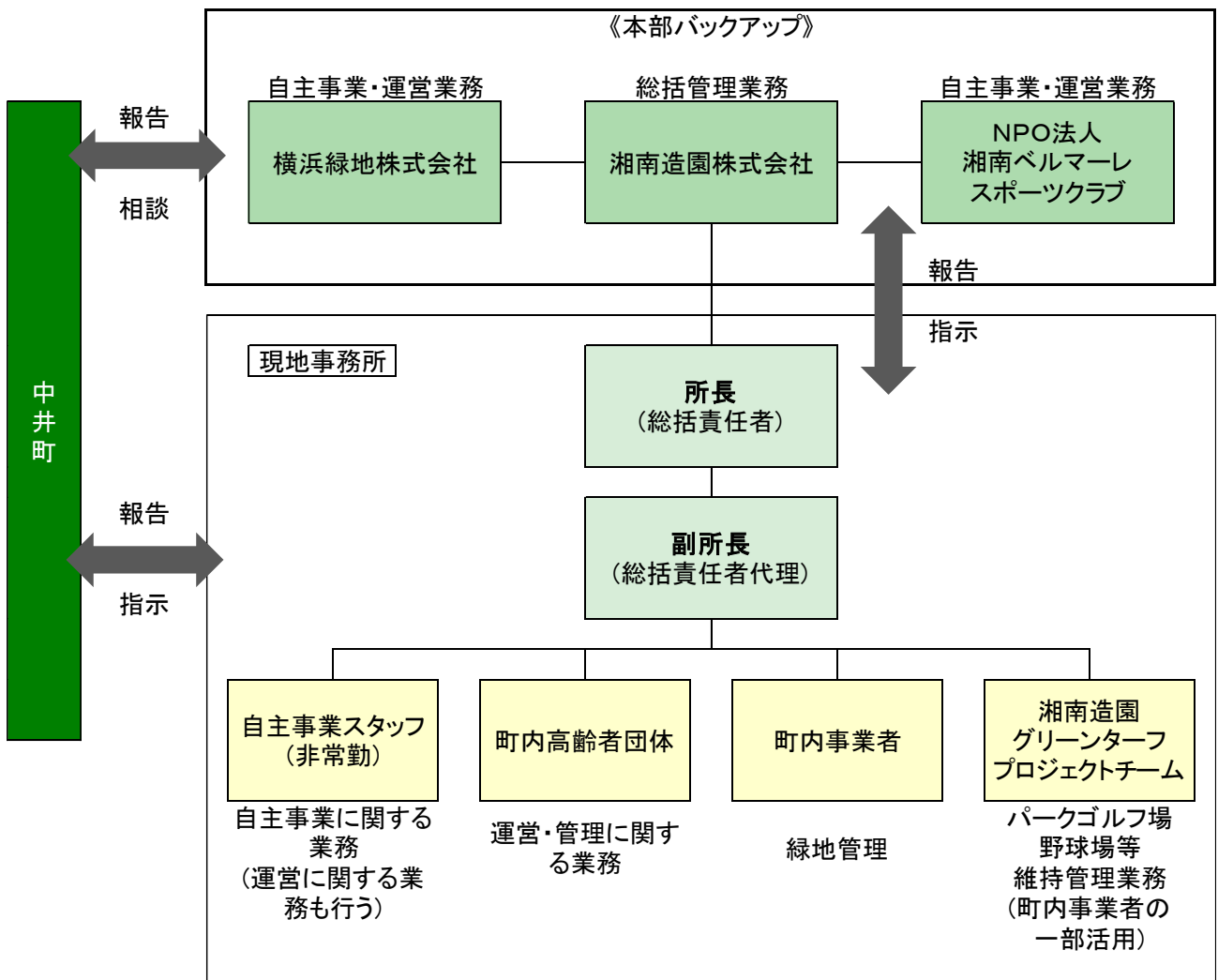
- 施設の利用状況に応じた柔軟な勤務体制

多様な勤務体制を組み合わせることによって、利用者が集中する時間帯や曜日に備え、円滑な対応を図り、開場時間全体を通して一定のサービス水準を確保します。

- 運営体制

私たち共同事業体(湘南造園株・横浜緑地株・NPO 法人湘南ベルマーレ)の構成団体の専門性や特徴を活かし役割分担するとともに、これまで培ってきた協力体制のもと管理運営を行います。

#### ■ 運営体制



● 勤務計画表

令和6年4月の勤務計画(案)

令和6年	1	2	3	4	5	6	7	8	9	10	11	12	13	14	15	16	17	18	19	20	21	22	23	24	25	26	27	28	29	30
4月	月	火	水	木	金	土	日	月	火	水	木	金	土	日	月	火	水	木	金	土	日	月	火	水	木	金	土	日	月	火
	休						休							休							休									休
所長		○	○	○		○	○		○	○		○	○		○		○	○	○	○	○		○	○		○	○	○	○	
副所長					○						○			○			○							○						
パークゴルフ場 スタッフ2名		○	○	○	○	○	○		○	○	○	○	○	○		○	○	○	○	○	○		○	○	○	○	○	○	○	
野球場 常時1名		○	○	○	○	○	○		○	○	○	○	○	○		○	○	○	○	○	○		○	○	○	○	○	○	○	
多目的広場 コミュニティ広場 常時1名		○	○	○	○	○	○		○	○	○	○	○	○		○	○	○	○	○	○		○	○	○	○	○	○	○	
休園日 1名 (年末年始除く)	○							○							○															○

● 研修の概要

下表の通り、計画的に研修を実施します。実施方法・内容は、本部と連携し、他の公園スタッフと合同実施するなど効率的・効果的に行います。

研修形式は、内部・外部講師による講義・講習会への参加、OJT(実務教育)、職員間のディスカッションなど各目的に適した形式を選定します。

また、「スタッフ全員が公園案内人」となるという視点から、私たち共同事業体の職員だけでなく現地スタッフを含め研修を実施致します。

項目	目的	内容・方法	頻度等
新規スタッフ研修	円滑な業務遂行	接遇・個人情報保護・緊急初動対応・法令・警備・予約等に関する再確認	業務開始前
接遇研修	接遇・施設管理の習得 マナー向上	内部職員による各専門の研修、外部研修・講習会参加	年1回
個人情報保護教育	個人情報保護の重要性理解 個人情報管理方法習得	コンプライアンス担当を講師とした個人情報保護の立場からの徹底した指導	年1回
普通救命講習	心肺蘇生法・AED操作習得 止血法の習得	外部講師による教育または講習会参加 「普通救命講習」(AED講習)	年1回
防災訓練・緊急対応訓練	被災時対応 避難誘導方法の習得	火災発生時等の連絡などの教育	年2回
人権について	多様性について理解向上	内部職員による教育・講習	年1回
指定管理視察	サービスの向上	他の指定管理物件の視察	適宜

## 6.令和6年度収支計画

### 中井中央公園 令和6年度 収支計画

#### 収入

区 分	金 額 (円)	内 訳
利用料金	28,293,000	(施設利用者収入)
指定管理料	31,607,000	
事業収入	600,000	(自主事業の収入)
その他	1,000,000	(自動販売機電気料負担分等)
収入合計 (A)	61,500,000	

#### 支出

区 分	金 額 (円)	内 訳
人件費	9,064,000	(常勤職員、臨時職員 等)
事務費	2,300,000	(事務消耗品、印刷製本費、通信費 等)
修繕費	2,000,000	(施設修繕費、物品修繕費 等)
管理運営費	46,086,000	(管理消耗品、光熱水費、委託料、原材料費、負担金 等)
事業費	1,550,000	(自主事業の経費・景観整備費)
その他	500,000	(リース料：AED、複合機、券売機)
支出合計 (B)	61,500,000	

#### 収支

(A) - (B)	0
-----------	---