

## 町内完結型運行への切り替えによる利用状況について

### ① 予約件数

H29 年度 8,466 件／年（町内：5,074 件、町外：3,392 件）

H29 年度 1 ヶ月平均(単純計算 1 年÷12)

706 件／月（町内：423 件、町外：283 件）

H30.3 月 752 件（町内：514 件、町外：238 件）

H30.4 月	574 件	} 5 か月分平均…571 件
H30.5 月	536 件	
H30.6 月	553 件	
H30.7 月	621 件	
H30.8 月	569 件	

7 月同様、当初予約の件数が多かった。（7 月予約の約 3 割が当日予約、8 月予約の約 4 割が当日予約）

### ② 時間帯別利用状況の比較（町外利用の廃止に伴い、利用はどのように変化したか）

4 月：町外利用分が概ね減ることも予想されたが、逆に利用が増えている時間帯もある（図 1）

5 月：4 月に比べて 7 時台と昼、14 時台の利用が減少している一方で 15 時台が増えている（図 2）

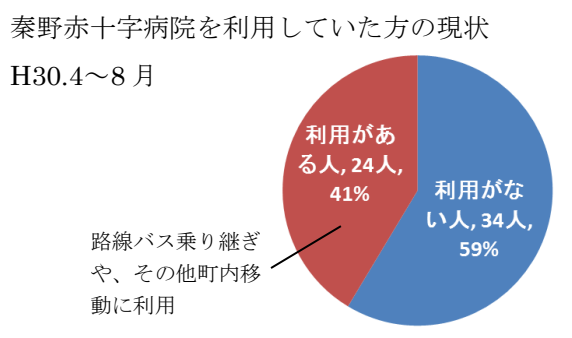
6 月：13 時、14 時台が減少し、7 時台と夕方の利用が増え始めた（図 3）

7 月：午前中と 18 時の利用が増えた（図 4）

8 月：18 時の利用が大幅に増えた。15 時は小学生の夏休みの影響か利用が減少している。（図 5）

### ③ 秦野赤十字病院を利用していた方の現状

H29 年度		
秦野赤十字病院利用（合計）	878 件	58 人
H30.4～8 月 利用が無い人		34 人
H30.4～8 月 利用がある人		24 人



### ④ ライズモールあおぼの利用

（町外商業施設へのアクセスが困難になったことに伴い、ライズモールあおぼの利用はどのように変化したか。また、その中に効率の良い運行はどのくらいあるか。）

・ H29 年度 303 件

H29 年度 1 ヶ月平均 25.3 件

H30.4 月 78 件…24 人が利用

H30.5 月 71 件…19 人が利用

H30.6 月 75 件…24 人が利用

H30.7 月 91 件…23 人が利用

H30.8 月 82 件…24 人が利用

} 5 か月分平均…79 件

4 月～8 月：乗り合いながら買い物に行く運行もあるが、ほとんどは単発運行となっていた。

図1. H30.4月

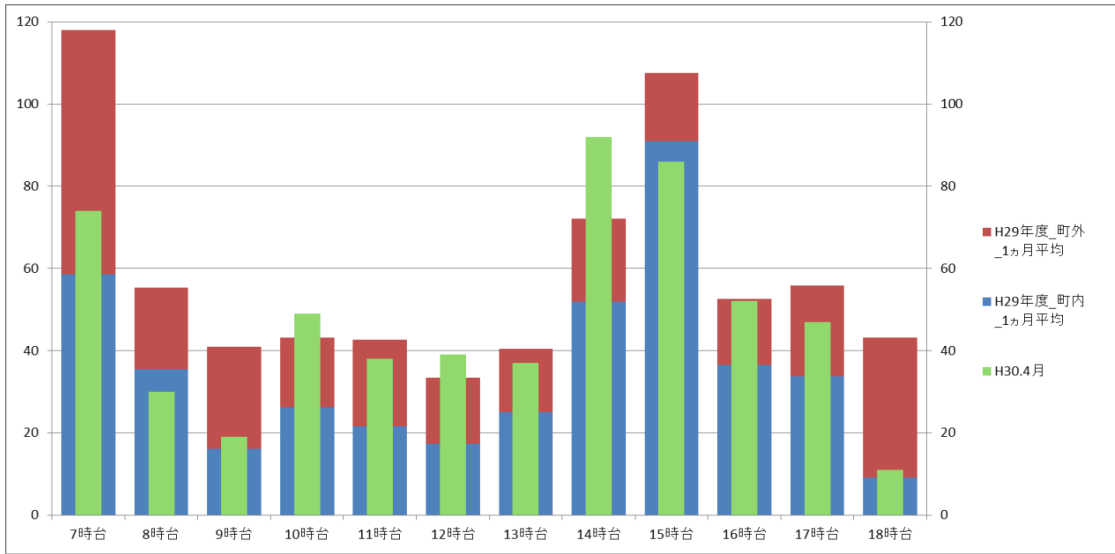


図2. H30.5月

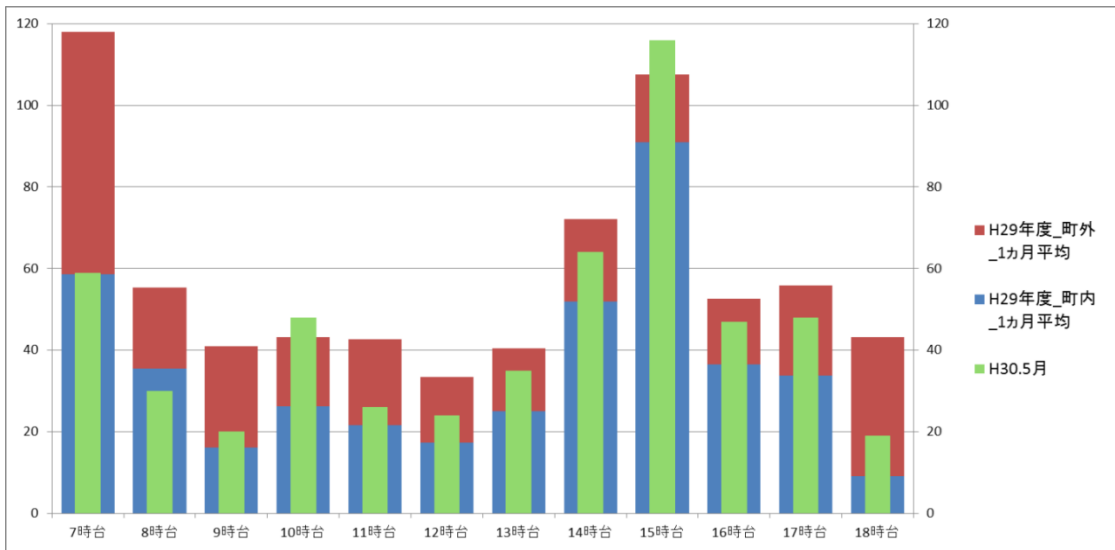


図3. H30.6月

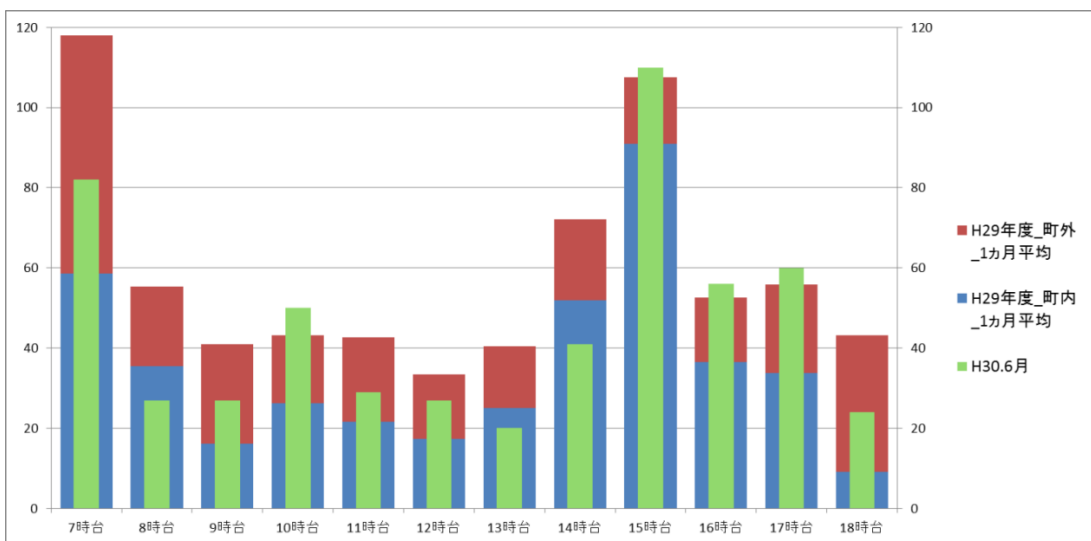


図4. H30.7月

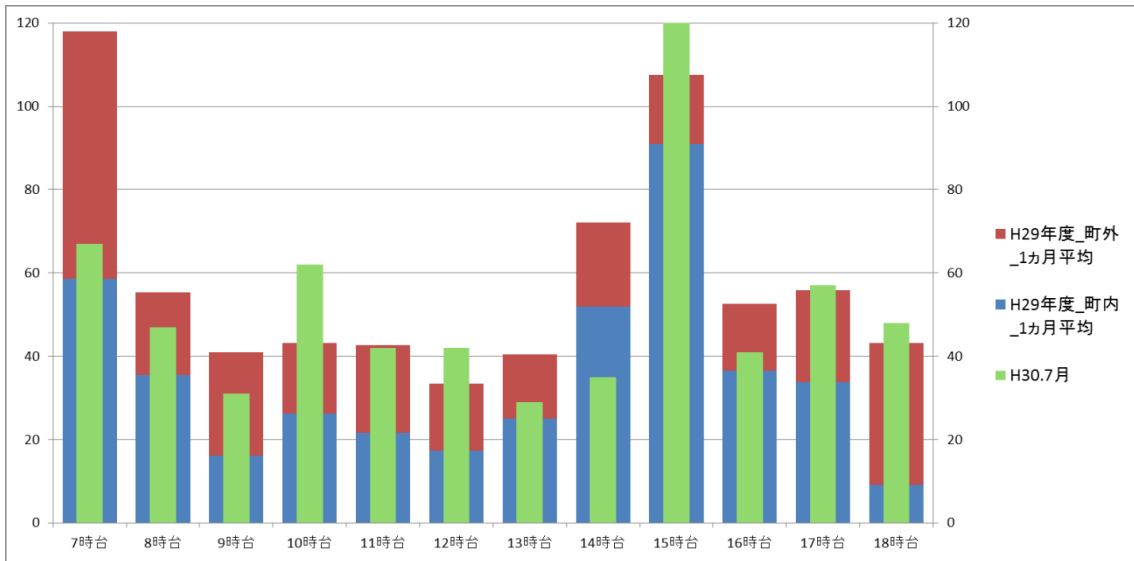
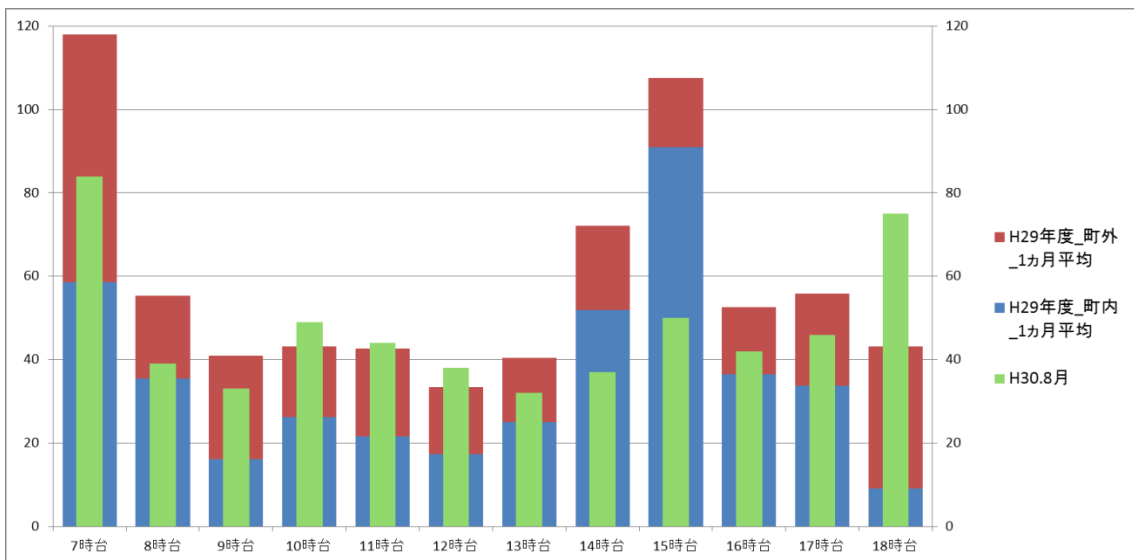
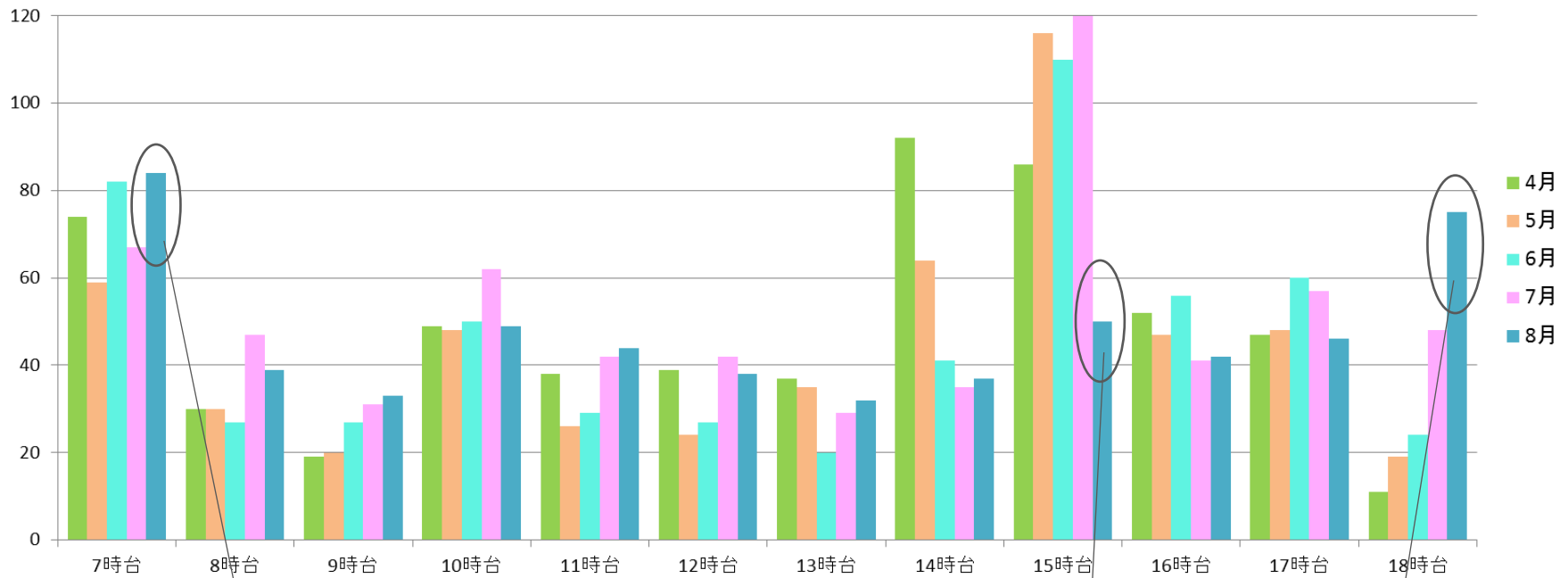


図5. H30.8月



H30.4～8月 時間帯別予約件数



・通勤で新たな利用者が増。  
・通勤利用の回数が増えた人も数人見られる。

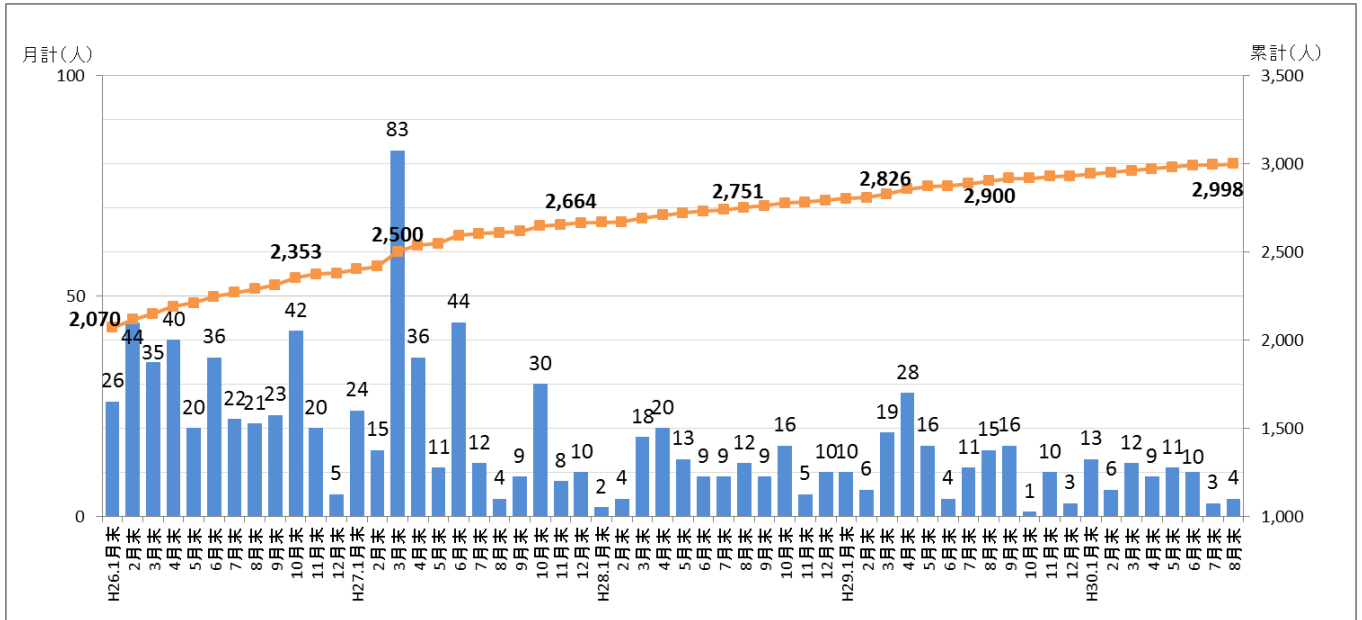
学校が夏休み  
小学生だけでも 15 人 (70 件) 減

・通勤で新たな利用者が増。  
・他、利用者の数も増。

# 中井町オンデマンドバス実証実験の登録状況及び利用状況について

## 1. 登録者の状況

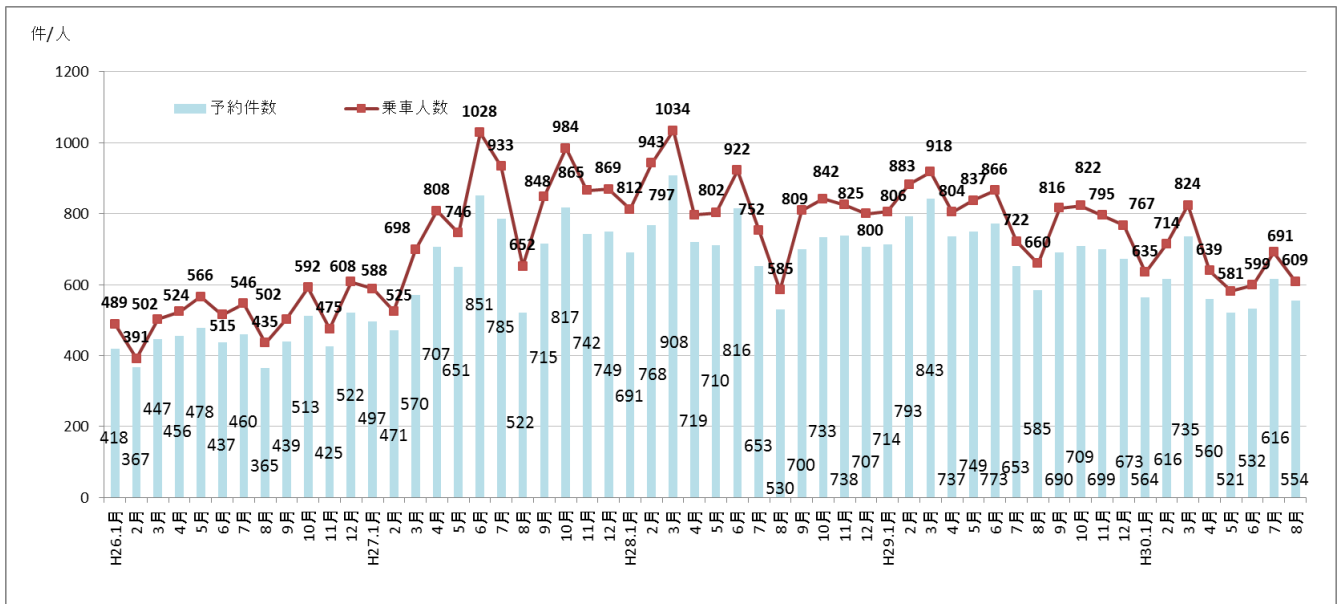
■図1 登録者数推移



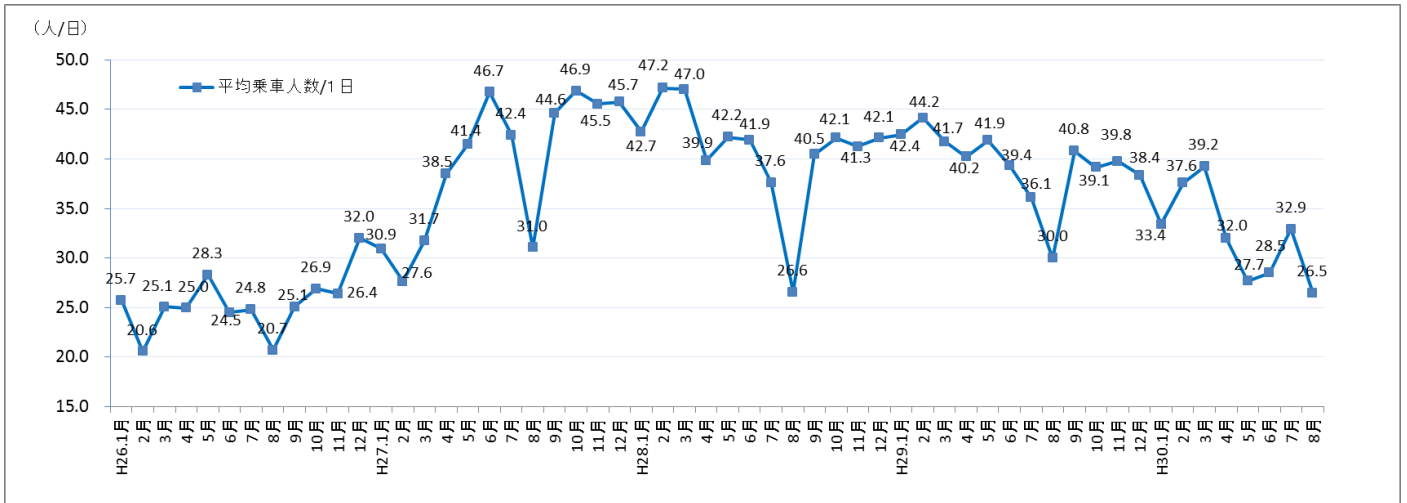
## 2. 利用状況

### ①利用状況

■図2 予約件数・乗車人数の推移



■図3 1日あたりの平均乗車人数の推移



■図4 月別締め件数の状況 (※予約確定に至らなかった検索の件数)

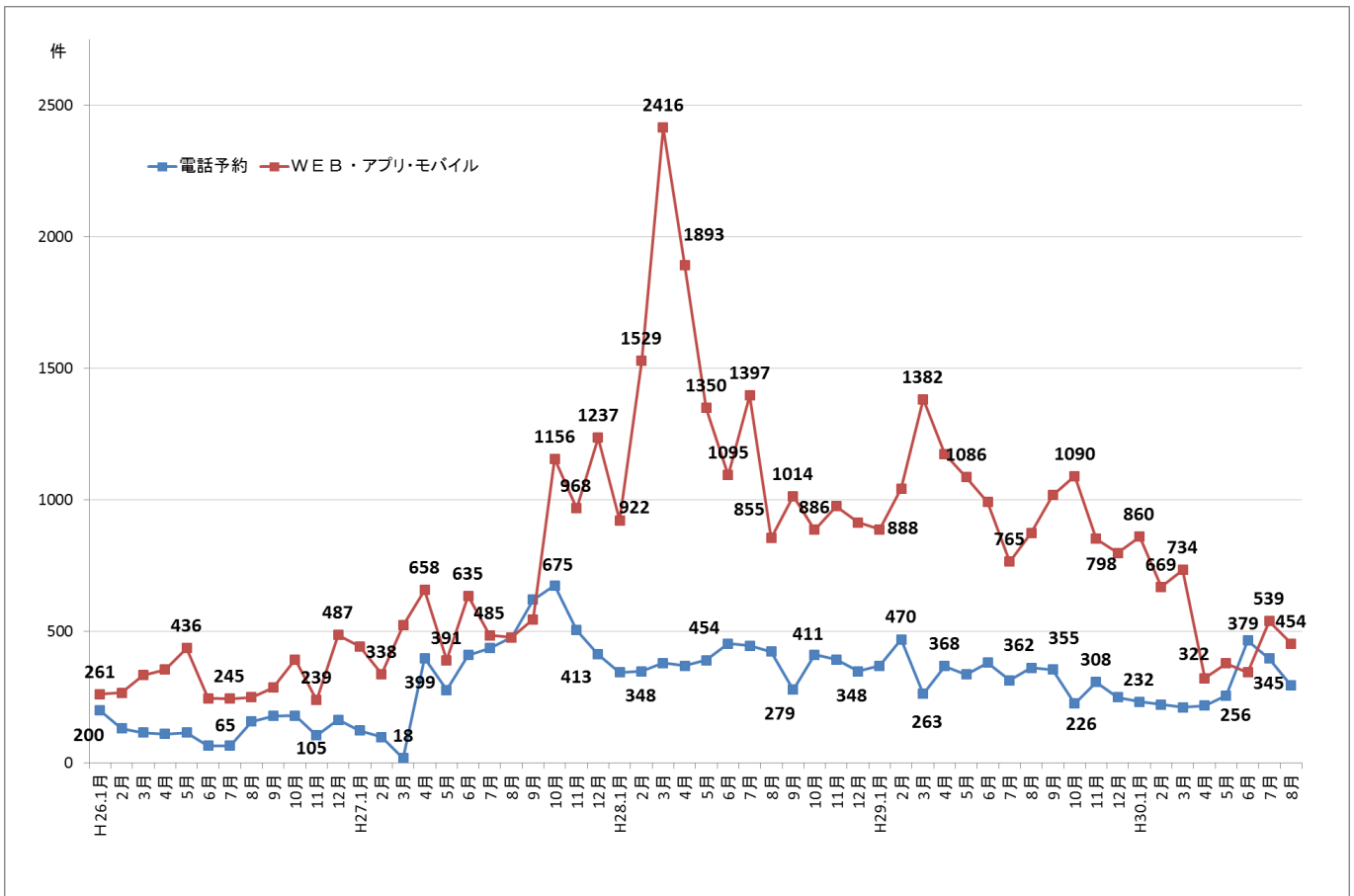
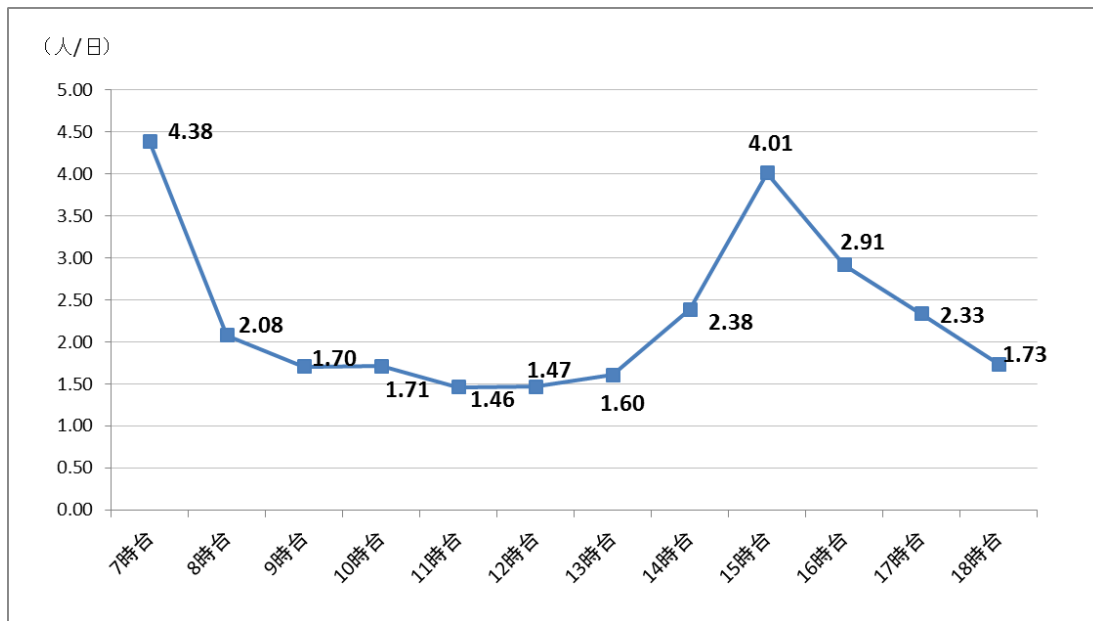
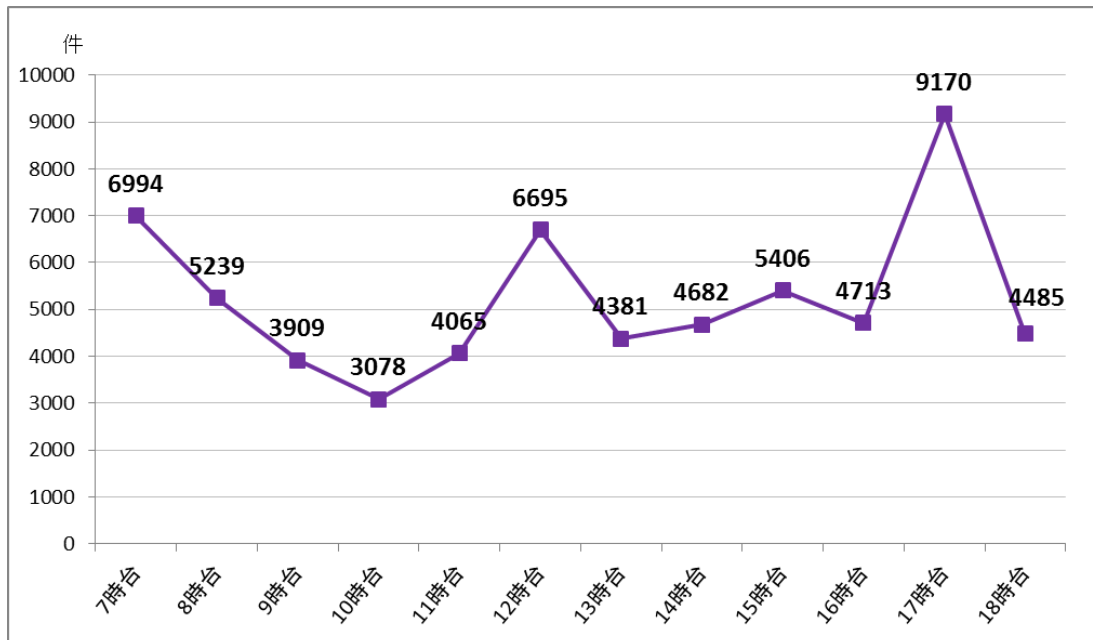


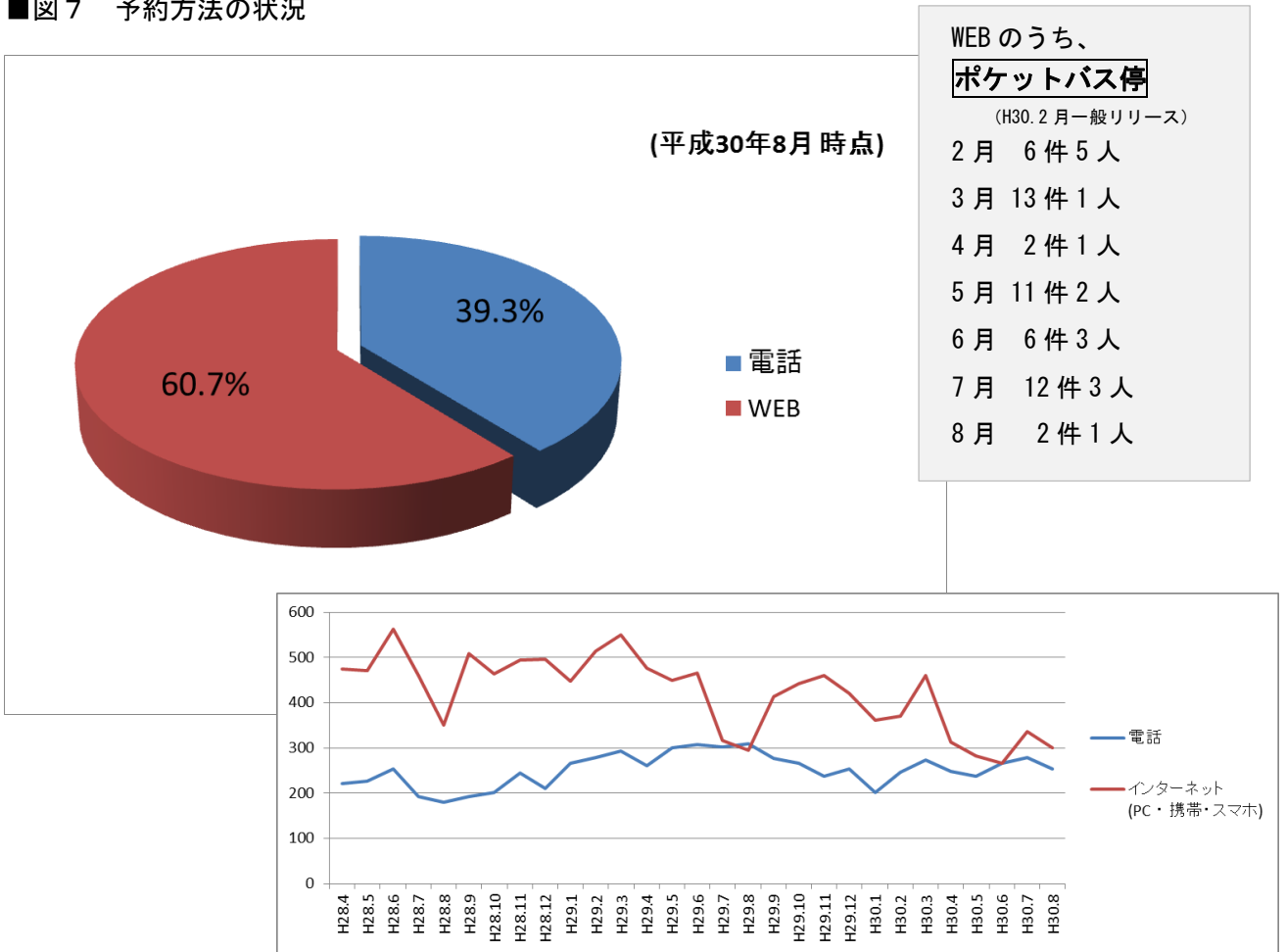
図5 時間帯別平均利用者数の状況 (H25.4~H30.8)



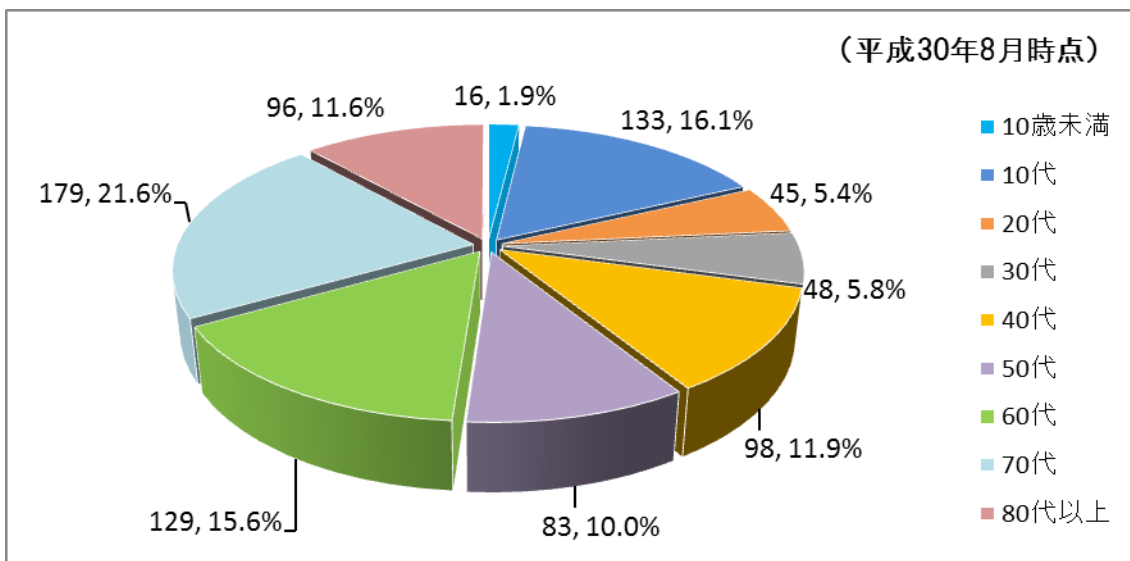
■ 図6 時間帯別締め件数 (電話・WEB合算)の状況 (H25.4~H30.8)



■図7 予約方法の状況



■図8 年代別利用者数の状況



・1度でも利用したことのある人は827人。全登録者数2,998人に対する利用率は27.6%。